

2021 Yılı Program Öz Değerlendirme Raporu

MUŞ ALPARSLAN ÜNİVERSİTESİ

EĞİTİM FAKÜLTESİ

FEN BİLGİSİ EĞİTİMİ BÖLÜMÜ

Dr. Öğr. Üyesi Adem AKKUŞ (Başkan)

Prof. Dr. Esin KAYA (Üye)

Doç. Dr. Bekir YILDIRIM (Üye)

Dr. Öğr. Üyesi Ayşe ÇİFTÇİ (Üye)

Dr. Öğr. Üyesi Oylum ÇAVDAR(Üye)

Arş. Gör. Emine ŞAHİN TOPALCENGİZ (Üye)

03.12.2021-03.02.2022

FEN BİLGİSİ EĞİTİMİ ANA BİLİM DALI HAKKINDA BİLGİLER

Bu bölüm, Fen Bilgisi öğretmenliği bölümünün tarihsel gelişimini, misyonunu, vizyonunu, değerlerini, hedeflerini ve organizasyon yapısını içermektedir.

1. İletişim Bilgileri

Muş Alparslan Üniversitesi

Eğitim Fakültesi Sekreterliği

0436 249 49 49-1401

Fen Bilgisi Eğitimi Ana Bilim Dalı Başkanlığı

0436 249 49 49-3648

2. Tarihsel Gelişimi

Fen Bilgisi Öğretmenliği bölümü Eğitim Fakültemiz bünyesinde Fırat Üniversitesine bağlı olarak 2809 Sayılı Kanunun ek 30'uncu maddesine istinaden Bakanlar Kurulunun 06/08/1995 tarih ve 98/1462 sayılı kararı ile açılmıştır ve İlköğretim Bölümü adı altında İlköğretim Matematik Öğretmenliği ve İlköğretim Fen Bilgisi Öğretmenliği 2006 yılında kurulmuştur. Gerekli personel temini sağlandıktan sonra 2008-2009 eğitim- öğretim yılında öğrenci kabulüne başlamıştır. Yükseköğretim Kurulu Başkanlığının 01/03/2017 tarih ve 15759 sayılı ve Eğitim- Eğitim Bilimleri Fakültesi Yeni Yapısı konulu yazısına istinaden İlköğretim Matematik Öğretmenliği ve İlköğretim Sosyal Bilgiler Öğretmenliği İlköğretim Bölümünden çıkarılarak Matematik ve Fen Bilimleri Eğitimi Bölümü olarak adlandırılmıştır.

Bölümümüzde; 1 Profesör, 1 Doçent, 3 Doktor Öğretim Üyesi ve 1 Araştırma Görevlisi olmak üzere 6 akademik personel eğitim-öğretim hizmeti vermektedir. Bölümümüzde 4 derslik, 2 laboratuvar (Fen ve Teknoloji Laboratuvarı, STEM laboratuvarı) ve müstakil etkinlik alanlarında hizmet verilmektedir.

Bölümümüzde; 61 lisans öğrencisi (39 kadın ve 22 erkek) ve 11 tezli yüksek lisans öğrencisi bulunmaktadır.

3. Misyonu, Vizyonu, Değerleri ve Hedefleri

Misyonumuz:

Anabilim dalımızın misyonu;

- Etik değerleri önemseyen, eleştirel düşünen, yaratıcı, bilimsel, sanatsal, kültürel, teknolojik ve pedagojik birikimi ve özgüveni ile dünyanın her yerinde başarıyla görev yapabilecek fen bilimleri öğretmenleri yetiştirmektir.
- Fen bilimleri öğrenimi ve öğretimi alanındaki araştırmalar ve araştırma yöntemleri konularında geniş bilgiye sahip lisansüstü mezunlar yetiştirmektir.
- Fen bilimleri eğitimi alanlarında teoriye ve uygulamaya katkı yapacak ulusal ve uluslararası düzeyde araştırmalar yapmaktır.

Anabilim dalımızın vizyonu;

- 21. yüzyıl becerilerine sahip,
- Ulusal ve uluslararası ortamlarda eğitim-öğretim faaliyetleri yürütebilecek,
- Teknolojiyi etkin bir şekilde kullanabilen,
- Alanındaki güncel bilgileri takip edip, öğrendiği bilgileri öğrenme ortamlarında kullanabilen,

- Toplumsal, bilimsel, kültürel ve etik değerlere göre hareket edebilen,
- Toplumsal bilinci yüksek,
- Fen okuryazarı olan,
- Disiplinlerarası çalışan, fen bilimleri öğretmenleri yetiştirmeyi sürdürmek ve ilerlemektir.

Kanıtlar

Kanıt 1: Ana Bilim Dalı web sitesi

<http://fenbilgisiabd.egitimf.alparslan.edu.tr/tr/page/3046>

Kanıt 2: Bilgi Paketi

<https://obs.alparslan.edu.tr/oibs/bologna/index.aspx?lang=tr&curOp=showPac&curUnit=03&curSunit=215715>

Kanıt 3: Kontenjan, Yerleşme ve Kayıt İstatistikleri

<https://yokatlas.yok.gov.tr/lisans.php?y=107810071>

Kanıt 4: Taban Puan ve Başarı Sırası İstatistikleri- Lisans atlas

https://yokatlas.yok.gov.tr/lisans-panel.php?y=107810044&p=1000_3&pr=1

Kanıt 5: Ülke Geneline Tercih Edilme İstatistikleri Lisans Atlası

https://yokatlas.yok.gov.tr/lisans-panel.php?y=107810044&p=1000_2&pr=1

Kanıt 6: Genel Bilgiler-Lisans Atlas

<https://yokatlas.yok.gov.tr/lisans.php?y=107810044>

Kanıt 7: Ders Kataloğu-Bilgi Paketi

<https://obs.alparslan.edu.tr/oibs/bologna/index.aspx?lang=tr&curOp=showPac&curUnit=03&curSunit=215715>

Kanıt 8: Yerleşenlerin Cinsiyet Dağılımı

<https://yokatlas.yok.gov.tr/lisans-panel.php?y=107810044&p=1010&pr=1>

Kanıt 9: Yerleşme Koşulları

<https://yokatlas.yok.gov.tr/lisans.php?y=107810>

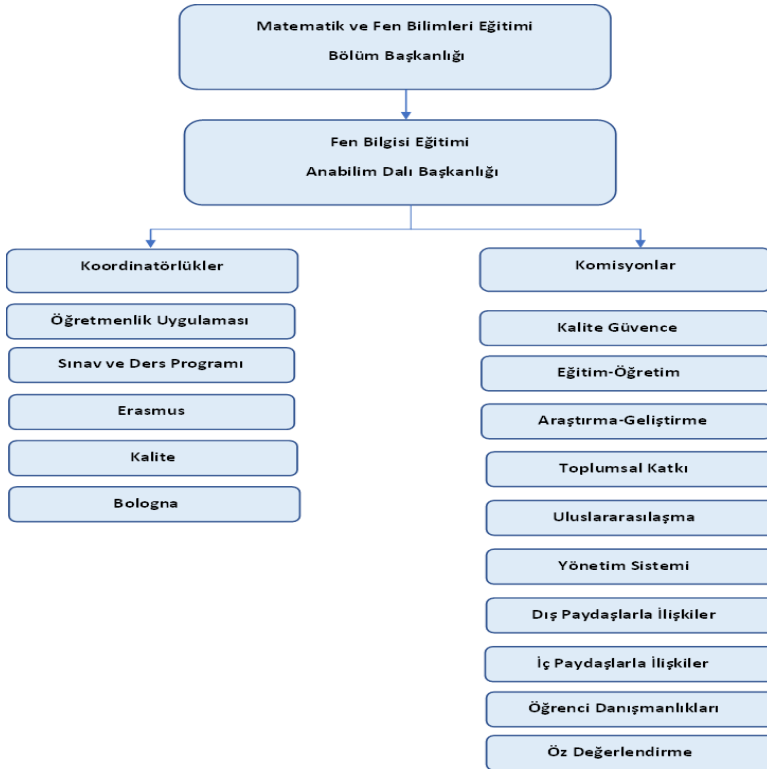
A. LİDERLİK, YÖNETİM VE KALİTE

A.1. Liderlik ve Kalite

Fen Bilgisi Eğitimi Ana Bilim Dalı olarak, birimde dönüşüm sağlamak amacıyla yönetim modelinde iyileştirmeler yapılarak liderlik yaklaşımları uygulanmaya çalışılmaktadır. İç kalite güvence mekanizmaları oluşturma ve güvence kültürünün içselleştirme çalışmaları devam etmektedir.

A.1.1. Yönetim Modeli ve İdari Yapı

Fen Bilgisi Eğitimi Ana Bilim Dalı'nın yönetim modeli ve idari yapısı Resmi Gazete'de yayımlanan 18.02.1982 tarih ve 17609 sayılı ve "Üniversitelerde Akademik Teşkilât Yönetmeliği"ne göre belirlenmiştir. Bu çerçevede ana bilim dalı başkanı, öğretim üyeleri ve öğretim elemanları ile birlikte her eğitim öğretim döneminde, bir kez olmak üzere toplantılar yapmaktadır. Bu toplantılara dekanlık katılabilmektedir. Ana bilim dalı başkanı birimdeki öğretim üyeleri ve öğretim elemanları tarafından ilgili teşkilat yönetmeliğine göre belirlenmektedir. Birimde hiyerarşiye uygun olarak öncelikle bölüm başkanlığı ve sonrasında dekanlık üzerinden işleyiş sağlanmaktadır. İş akış süreçleri ve görev tanımları ile ilgili dönem içinde yapılan toplantılarla (danışmanların öğrencilerle yaptığı toplantılar, ana bilim dalı başkanının yaptığı birim toplantıları) birimde bu işleyiş sağlanmakta ve paydaşlarla bilinirliği web sitesi üzerinden sağlanmaktadır. Tüm bu süreçler birim içinde izlenmekte ve değerlendirilmektedir. Fen Bilgisi Eğitimi Anabilim Dalının organizasyon şeması Şekil 1'de gösterilmiştir.



Olgunluk Düzeyi:

birimin yönetim ve organizasyonel yapılanmasına ilişkin uygulamalar izlenmektedir ve gerekli iyileştirmeler yapılmaktadır.

Kanıtlar:

Birim web sayfası (<http://fenbilgisiabd.egitimf.alparslan.edu.tr/tr>)

Dönem başı ve sonu yapılan toplantı tutanakları

Danışmanlık toplantı tutanakları

Üniversitelerde Akademik Teşkilât Yönetmeliği
(<https://www.mevzuat.gov.tr/File/GeneratePdf?mevzuatNo=10127&mevzuatTur=birimVeKurulYonetmeli&mevzuatTertip=5>)

A.1.2. Liderlik

birimde rektörün ve süreç liderlerinin yükseköğretim ekosistemindeki değişim, belirsizlik ve karmaşıklığı dikkate alan bir kalite güvencesi sistemi ve kültürü oluşturma konusunda sahipliği ve motivasyonu yüksektir. Bu süreçler çevik bir liderlik yaklaşımıyla yönetilmektedir.

Birimlerde liderlik anlayışı ve koordinasyon kültürü yerleşmiştir. Liderler birimin değerleri ve hedefleri doğrultusunda stratejilerinin yanı sıra; yetki paylaşımını, ilişkileri, zamanı, birimsal motivasyon ve stresi de etkin ve dengeli biçimde yönetmektedir. Akademik ve idari birimler ile yönetim arasında etkin bir iletişim ağı oluşturulmuştur.

Liderlik süreçleri ve kalite güvencesi kültürünün içselleştirilmesi sürekli değerlendirilmektedir.

Olgunluk Düzeyi

Kanıtlar

A.1.3. Birimsal Dönüşüm Kapasitesi

Fen Bilgisi Eğitimi Ana Bilim Dalı'nda Yükseköğretim sistemindeki içerisindeki değişimler, küresel eğilim ve ihtiyaçlar, ulusal hedefler ve paydaşların da beklentileri dikkate alınarak dönüşüm çalışmaları yapılmaktadır. Pandemi süreci ile birlikte örgün eğitimin yanında uzaktan eğitim çalışmalarında da değişimler ve dönüşümler yapılmıştır. Bu kapsamda Muş Milli Eğitim ile işbirliği içinde yürütülen Öğretmenlik Uygulaması dersi kapsamında öğretmenler ile toplantılar düzenlenerek karşılıklı fikir alışverişinde bulunulmuştur (Kanıt 1). Muş Milli Eğitim ile işbirliğine de devam edilmektedir. Birim içi kalite faaliyetlerine bütün öğretim üyeleri dahil edilerek, ortak çalışma ortamının oluşturulması sağlanmıştır (Kanıt 2).

Olgunluk Düzeyi: birimde değişim ihtiyacı belirlenmiştir.

Kanıtlar

Kanıt 1: <http://egitimf.alparslan.edu.tr/tr/news-detail/71>

Kanıt 2:

<http://egitimf.alparslan.edu.tr/files/4/kalite/komisyonlar%20ve%20%C3%A7al%C4%B1%C5%9Fma%20gruplar%C4%B1.pdf>

A.1.4. İç Kalite Güvencesi Mekanizmaları

Birime ait kalite güvencesi rehberi gibi, politika ayrıntılarının yer aldığı erişilebilen ve güncellenen bir doküman bulunmaktadır.

Olgunluk Düzeyi

Kanıtlar

A.1.5. Kamuoyunu Bilgilendirme ve Hesap Verilebilirlik

Kamuoyunu bilgilendirme ilkesel olarak benimsenmiştir, hangi kanalların nasıl kullanılacağı tasarlanmıştır, erişilebilir olarak ilan edilmiştir ve tüm bilgilendirme adımları sistematik olarak atılmaktadır. birim web sayfası doğru, güncel, ilgili ve kolayca erişilebilir bilgiyi vermektedir; bunun sağlanması için gerekli mekanizma mevcuttur. birimsal özerklik ile hesap verebilirlik kavramlarının birbirini tamamladığına ilişkin bulgular mevcuttur. İç ve dış hesap verme yöntemleri kurgulanmıştır ve uygulanmaktadır. Sistematiktir, ilan edilen takvim çerçevesinde gerçekleştirilir, sorumluları nettir. Alınan geri beslemeler ile etkinliği değerlendirilmektedir. birimin bölgesindeki dış paydaşları, ilişkili olduğu yerel yönetimler, diğer üniversiteler, kamu birimi kuruluşları, sivil toplum kuruluşları, sanayi ve yerel halk ile ilişkileri değerlendirilmektedir.

Olgunluk Düzeyi: Birim tanımlı süreçleri doğrultusunda kamuoyunu bilgilendirme ve hesap verebilirlik mekanizmalarını işletmektedir.

Kanıtlar: Birim web sayfası

(<http://fenbilgisiabd.egitimf.alparslan.edu.tr/tr>)

A.2. Misyon ve Stratejik Amaçlar

A.2.1. Misyon, vizyon ve politikalar

Eğitim Fakültesi Fen Bilgisi Eğitimi programının misyon, vizyon ve stratejik amaçları Muş Alparslan Üniversitesi'nin misyon, vizyon ve stratejik hedefleri ile paralel olacak şekilde hazırlanmıştır. Fen Bilgisi Eğitimi Bölümü, misyon, vizyon ve stratejik amaçlarını belirlerken iç paydaşlarla toplantılar yapılmıştır ve programın misyon, vizyon ve stratejik amaçları birimin misyon, vizyon ve stratejik planı ve Türkiye Yükseköğretim Yeterlilikleri Çerçevesi ile uyumlu olacak şekilde belirlenmiştir.

Programın misyon ve vizyon ifadelerin bölüm internet sayfasından ilan edilmiştir. Misyon ve vizyon ifadeleri program öğretim elemanlarınca bilinmekte ve paydaşlarımıza aktarımı yapılmaktadır.

Vizyonumuz:

Bölümümüzün vizyonu;

- 21. yüzyıl becerilerine sahip,
- Ulusal ve uluslararası ortamlarda eğitim-öğretim faaliyetleri yürütebilecek,
- Teknolojiyi etkin bir şekilde kullanabilen,
- Alanındaki güncel bilgileri takip edip, öğrendiği bilgileri öğrenme ortamlarında kullanabilen,
- Toplumsal, bilimsel, kültürel ve etik değerlere göre hareket edebilen,
- Fen okuryazarı olan,
- Disiplinlerarası çalışan,
- Milli eğitim bakanlığının belirlemiş olduğu mesleki bilgi, beceri ve değerler ile donanımlı,
- Toplumsal bilinci yüksek nitelikli fen bilimleri öğretmenleri yetiştirmeyi sürdürmek ve ilerlemektir.

Mezunların bilgili ve yetkili eğitici ve öğreticiler olmaları, ayrıca meslek yaşamları boyunca değişebilecek koşullara ve yeni gelişmelere uyum sağlayabilecek, aynı zamanda da bu gelişmelere öncülük yapabilecek şekilde yetişmeleri beklenmektedir.

Misyonumuz:

Bölümümüzün misyonu;

- Etik değerleri önemseyen, eleştirel düşünen, yaratıcı, bilimsel, sanatsal, kültürel, teknolojik ve pedagojik birikimi ve özgüveni ile dünyanın her yerinde başarıyla görev yapabilecek fen bilimleri öğretmenleri yetiştirmektir
- Fen bilimleri öğrenimi ve öğretimi alanındaki araştırmalar ve araştırma yöntemleri konularında geniş bilgiye sahip lisansüstü mezunlar yetiştirmektir.
- Fen bilimleri eğitimi alanlarında teoriye ve uygulamaya katkı yapacak ulusal ve uluslararası düzeyde araştırmalar yapmaktır.

Fen Bilgisi Eğitimi lisans programı bünyesinde 21. yüzyıl becerilerine sahip, alanındaki güncel bilgileri takip edip, öğrendiği bilgileri öğrenme ortamlarında kullanabilen, toplumsal, bilimsel, kültürel ve etik değerlere göre hareket edebilen, toplumsal bilinci yüksek, ulusal ve uluslararası ortamlarda eğitim-öğretim faaliyetleri yürütebilecek “Fen bilimleri Öğretmenleri” yetiştirmek amaçlanmaktadır.

MAUN Eğitim Fakültesi bünyesinde bulunan programımızda Üniversitenin ve Fakültenin politikalarına uyumlu olarak kalite güvence sistemi, eğitim-öğretim (uzaktan eğitim-harmanlanmış eğitimi de kapsayacak şekilde), araştırma-geliştirme, yönetim sistemi, uluslararasılaşma ve toplumsal katkı politikaları bulunmaktadır. Bu politikalar uygulanmadan önce program bazında komisyonlar oluşturulmuştur, komisyonların organizasyon yapısı, komisyon üyelerinin görev ve sorumlulukları belirlenmiştir. Oluşturulan komisyonların çalışma konuları belirlenmiştir. Programda

oluşturulan komisyonların toplantıları ve paydaşlardan alınan dönütler neticesinde oluşturulan bu politikalar planlama ve karar alma süreçlerinde etkin olarak kullanılmaktadır.

Kalite güvence sistemi ve politikaların yanı sıra bölümde eğitim ve öğretim (uzaktan eğitimi de kapsayacak şekilde), araştırma ve geliştirme, toplumsal katkı, yönetim sistemi ve uluslararasılaşma politikaları bulunmaktadır ve bu politikalar doğrultusunda program bazında misyon ve stratejik amaçlar doğrultusunda farklı komisyonlar oluşturulmuştur. Oluşturulan bu komisyonlar belirli periyotlarda bir araya gelerek ilgili hususlarda çalışmalarını planlamakta, uygulama ve değerlendirme süreçlerine katkı sunmaktadırlar. Ayrıca anabilim dalı için Fen Bilgisi Eğitimi Kalite Güvence Çerçevesi de belirlenmiştir (Kanıt 3).

Olgunluk Düzeyi: Programın misyon, vizyon ve politikalar belirlenmiştir. Belirlenen amaç ve hedefler izlenmektedir ve değerlendirmeler yapılmaktadır. Değerlendirmeler doğrultusunda gerekli iyileştirmeler yapılacaktır.

Kanıtlar

Kanıt 1: <http://fenbilgisiabd.egitimf.alparslan.edu.tr/tr/page/3046>

Kanıt 2: Komisyon Toplantı Tutanakları

Kanıt 3: Kalite Güvence Sistemi Politikası

A.2.2. Stratejik Amaç ve Hedefler

Fen Bilgisi Eğitimi Ana Bilim Dalı olarak halihazırda mevcut bir stratejik plan bulunmamaktadır. Ancak Eğitim Fakültesi stratejik planı ile uyumlu olacak şekilde birimin hazırlık çalışmaları devam etmektedir.

Olgunluk Düzeyi: Birimin stratejik planı bulunmamaktadır.

Kanıtlar

A.2.3. Performans Yönetimi

birimde performans yönetim sistemleri bütünsel bir yaklaşımla ele alınmaktadır. Bu sistemler birimin stratejik amaçları doğrultusunda sürekli iyileşmesine ve geleceğe hazırlanmasına yardımcı olur. Bilişim sistemleriyle desteklenerek performans yönetiminin doğru ve güvenilir olması sağlanmaktadır. birimin stratejik bakış açısını yansıtan performans yönetimi süreç odaklı ve paydaş katılımıyla sürdürülmektedir. Tüm temel etkinlikleri kapsayan birimsal (genel, anahtar, uzaktan eğitim vb.) performans göstergeleri tanımlanmış ve paylaşılmıştır.

Performans göstergelerinin iç kalite güvencesi sistemi ile nasıl ilişkilendirildiği tanımlanmış ve yazılıdır. Kararlara yansıma örnekleri mevcuttur. Yıllar içinde nasıl değiştiği takip edilmektedir, bu izlemenin sonuçları yazılıdır ve gerektiği şekilde kullanıldığına dair kanıtlar mevcuttur.

Olgunluk Düzeyi: Birimin geneline yayılmış performans yönetimi uygulamaları bulunmaktadır.

Kanıtlar:

Atama Yönergesi (<https://kms.kaysis.gov.tr/Home/birim/37953592>)

Tablo 2. Akademik Faaliyetler İçin Puan Tablosu
(<https://kms.kaysis.gov.tr/Home/birim/37953592>)

A.3. Yönetim Sistemleri

Fen Bilgisi Eğitimi ABD, Eğitim Fakültesi ve MAUN stratejik hedefleri doğrultusunda nitelik ve nicelik olarak açısından yönetim sistemlerini güvence altına almak amacıyla mali, beşerî ve bilgi kaynakları ile süreçlerini yönetmek üzere bir uygulamalar gerçekleştirmekte ve bu uygulamaları düzenlemektedir.

A.3.1. Bilgi Yönetim Sistemi

Akademik ve idari birimler arasında koordinasyonun sağlanması ve akademik birimlerin birbirleriyle etkili iletişimi ve birim içi etkili iletişim ve yönetim sisteminin oluşması amacıyla bilgi yönetim sistemleri kullanılmaktadır. Bu amaç doğrultusunda Elektronik Belge Yönetim Sistemi (EBYS), Personel Bilgi Sistemi ve Öğrenci Bilgi Sistemi (ÖİBS) etkin biçimde kullanılmaktadır. Ayrıca bilgi iletişiminin sağlanması ve Bilgi Yönetim Sisteminin sağlanması amacıyla çevrimiçi mesajlaşma ve paylaşma uygulamaları da etkin biçimde kullanılmaktadır. Birimin önemli etkinlikleri ve süreçlerine ilişkin toplanan bilgi ve veriler stratejik yönetim için kullanılmaktadır.

Öğrenciler için; ÖİBS'den öğrenciler diploma bilgilerini çevrimiçi ve e-devlet uygulaması üzerinden çekebilmektedirler. Ayrıca öğrenciler ÖİBS üzerinden mevcut notlarını, oluşturulacak not senaryoları doğrultusunda transkript senaryolarını da tespit edebilmektedirler. Tüm bunların yanı sıra öğrenciler ÖİBS üzerinden kimlik bilgilerini görme ve düzenleme, öğrenci belgesi temin etme ve transkript oluşturma imkanlarına da sahip olmaktadır.

Öğretim elemanları için; öğretim elemanları ÖİBS üzerinden öğrencilerin sahip oldukları tüm imkanlara gözlem düzeyinde erişim sağlayabilmekte ve öğrenci notlarının ilanlarını etkin biçimde gerçekleştire bilmektedirler. Bunun yanı sıra EBYS kullanılarak arşiv kaydının dijitalleşmesi ve erişimin kolaylaştırılması imkanlarına da sahip olmaktadır. Bunun yanı sıra YÖK ve diğer birim ve bireylerle akademik bilgi ve becerinin paylaşılması amacıyla Personel Bilgi Sistemi üzerinden temel düzeyde bilgi paylaşımı yapabilmekte ve ilgililere bilgi sağlamaktadır.

Olgunluk Düzeyi

Üniversite bünyesinde entegre edilmiş ve paydaşların kullanımına sunulmuş bilgi yönetim sistemi izlenmekte ve iyileştirmeler yapılmaktadır.

Kanıtlar

<https://ebys.alparslan.edu.tr>

<http://www.alparslan.edu.tr/personel.xhtml> Personel Bilgi Sistemi

<https://obs.alparslan.edu.tr/> Öğrenci Bilgi Sistemi

<http://www.alparslan.edu.tr/sayfa.xhtml?sayfa=i220> Bilgi İşlem Daire Başkanlığı
<https://www.turkiye.gov.tr/mus-alparslan-universitesi> E-Devlet Üzerinden Sunulan Hizmetler

A.3.2. İnsan Kaynakları Yönetimi

Programımızda kanun, tüzük, yönetmelik ve yönergeler kapsamında Yükseköğretim Kurulu Başkanlığı, Cumhurbaşkanlığı Strateji ve Bütçe Daire Başkanlığının idari ve akademik kadro atama izinleri çerçevesinde insan kaynakları planlamasına gidilmektedir. Akademik personel ile ilgili norm kadro planlaması yapılmakta ve bu planlamalar her yılın sonunda birimin web sayfasında yayınlanmaktadır. Akademik personel ilanları için ihtiyaçlar belirlenmekte ve uygun görülünce dekanlığa iletilmektedir. Ardından bu talepler rektörlüğe iletilmek üzere Eğitim Fakültesi Dekanlığı'na iletilmektedir.

Olgunluk Düzeyi

Akademik ve idari personelin memnuniyet, şikayet ve önerilerini belirlemek ve izlemek amacıyla geliştirilmiş olan memnuniyet anketleri ve sonuçları değerlendirilerek iyileştirilmektedir.

Kanıtlar

Fen Bilgisi Eğitimi Bölümü Akademik personel memnuniyet anketleri ve sonuçları

A.3.3. Finansal Yönetim

İhtiyaç duyulan maddi talepler ve ABD profiliyle ilişkilendirilmekte ve Eğitim Fakültesi Dekanlığı'na iletilmektedir.

Olgunluk Düzeyi

Tüm etkinliklere ait süreçler ve alt süreçler (uzaktan eğitim dahil) tanımlıdır. Süreçlerdeki sorumlular, iş akışı, yönetim, sahiplenme belirlidir ve birimce içselleştirilmiştir.

Kanıtlar

[Öğrenci Danışmanları | Muş Alparslan Üniversitesi](#)

[UZEM](#)

[Ana Bilim Dalı Bölüm Sayfası](#)

A.3.4. Süreç Yönetimi

Birim bağılı olduğu üst birim (Bölüm Başkanlığı) ve daha üst birimlerle (Dekanlık) sürekli bir biçimde etkili ve açık iletişim kanallarını kullanmaktadır. Bu sayede iş ve işlemlerin hızlıca ilerlemesi sağlanırken birim misyonun da gerçekleşmesi hedeflenmektedir.

Olgunluk Düzeyi

Paydaş katılım mekanizmalarının işleyişi izlenmekte ve bağılı iyileştirmeler gerçekleştirilmektedir.

Kanıtlar

Fakülte Yönetim Kurul kararları

Ana Bilim Dalı Kurul kararları

A.4. Paydaş Katılımı

birim, iç ve dış paydaşlarının stratejik kararlara ve süreçlere katılımını sağlamak üzere geri bildirimlerini almak, yanıtlamak ve kararlarında kullanmak için gerekli sistemleri oluşturmalı ve yönetmelidir.

A.4.1. İç ve Dış Paydaş Katılımı

Anabilimdalımızın temsil ettiği alanlar, gerçekleştirdiği ve gerçekleştirmeyi planladığı faaliyetler dikkate alınarak paydaşlar belirlenmektedir. Bu çerçevede birimumuzun iç paydaşları arasında öğrencilerimiz, akademik ve idari personelimiz; dış paydaşları arasında ise;

1. Muş Valiliği
2. Muş Belediyesi
3. Muş Milli Eğitim İl Müdürlüğü
4. Muş Sağlık İl Müdürlüğü
5. Muş Emniyet İl Müdürlüğü
6. Muş Gıda Tarım ve Hayvancılık İl Müdürlüğü
7. Muş Aile ve Sosyal Politikalar İl Müdürlüğü
8. Muş İl Müftülüğü

9. Muş Kùltür ve Turizm İl Müdürlüğü
10. Muş Engelliler Derneđi
11. Basın Yayın Kuruluşları (Bilgilendirilebilir)
12. Muş Kamu Hastaneler Birliđi
13. Muş Kızılay
14. Muş Yeşilay
15. Verem Savaş Derneđi
16. TEMA
17. Muş Gençlik ve Spor İl Müdürlüğü
18. Muş Orman ve Su İşleri İl Müdürlüğü
19. Muş Devlet Su İşleri İl Müdürlüğü
20. Muş Diskalkuli Derneđi

yer almaktadır.

Anabilim dalımız iç ve dış paydaşları ile topluma hizmet uygulamaları ve öğretmenlik uygulaması dersi geređi işbirliđi gerektiren çalışmalar için gerekli adımlar atılmakta ve gerekli hallerde protokoller yardımıyla ortaklıklar resmi hale dönüştürölmektedir.

Olgunluk Düzeyi: Paydaş katılım mekanizmalarının işleyişi izlenmekte ve bađlı iyileştirmeler gerçekleştirilmektedir.

Kanıtlar

<https://obs.alparslan.edu.tr/oibs/bologna/index.aspx?lang=tr&curOp=showPac&curUnit=03&curSunit=215715#>

<https://obs.alparslan.edu.tr/oibs/bologna/index.aspx?lang=tr&curOp=showPac&curUnit=03&curSunit=215715#>

A.4.2. Öğrenci Geri Bildirimleri

Anabilim dalımızın bünyesinde danışmanlar aracılığı ile öğrencilerimiz ile toplantılar düzenlenmekte ve öğrencilerin ders, dersin öğretim elemanı, hizmetler ve genel memnuniyetleri ile ilgili görüşmeler yapılmaktadır. Öğrencilerin görüşleri doğrultusunda anabilim dalımızda önemler alınmaktadır. Dahası, anabilim dalımız ile ilgili bir şikayet durumunda öğrencilerin dilekçe verme ve süreci takip etme hakları da yer almaktadır.

Olgunluk Düzeyi: Danışmanlar ile yapılan toplantılar kayıt altına alınmakta ve

öğrencilerin görüşlerine bağlı olarak iyileştirmeler gerçekleştirilmektedir.

Kanıtlar

Kanıt 1: Danışman ve öğrenciler ile yapılan görüşmelere ait tutanak ve resimler

<http://fenbilgisiabd.egitimf.alparslan.edu.tr/tr/news-detail/185>

<http://fenbilgisiabd.egitimf.alparslan.edu.tr/tr/announcements-detail/273>

A.4.3. Mezun İlişkileri Yönetimi

Anabilim dalımız bünyesinde mezun olan öğrencilere yönelik düzenli olarak online toplantılar düzenlenmekte ve mezunların işe yerleşme, eğitime devam, gelir düzeyi, işveren/ mezun memnuniyeti gibi istihdam bilgileri sistematik ve kapsamlı olarak toplanmakta, değerlendirilmekte, birim gelişme stratejilerinde kullanılmaktadır.

Olgunluk Düzeyi: Mezun öğrenciler ile yapılan toplantılar kayıt altına alınmakta ve öğrencilerin görüşlerine bağlı olarak iyileştirmeler gerçekleştirilmektedir.

Kanıtlar

<http://egitimf.alparslan.edu.tr/tr/news-detail/319>

A.5. Uluslararasılaşma

Uluslararasılaşma süreçlerinin yönetimi ve yapısı üniversitemizin uluslararasılaşma politikası ile uyumludur. Anabilim dalımızın uluslararası üniversite ve birimler ile anlaşmaları bulunmamaktadır. Ancak eğitim fakültemiz bünyesinde dört üniversite ile yapılmış işbirliği anlaşmaları mevcuttur.(Kanıt 1; Kanıt 2; Kanıt 3). Eğitim öğretim faaliyetleri bu anlaşmalar doğrultusunda yapılmaktadır. Bu işbirlikleri ile günümüze dek 10 lisans öğrencisi farklı yıllarda işbirliğimiz olan uluslararası üniversite ve birimlerde değişim öğrencisi olarak bulunmuştur (Kanıt 2). Dört akademik personelimizde mesleki deneyimlerini ve bağlantılarını arttırmak veya eğitim almak amacıyla farklı yıllarda yurt dışında bir üniversiteye gönderilmiştir (Kanıt 2). Ayrıca akademik personelimiz yürüttükleri akademik çalışmalarını uluslararası platformlarda paylaşmak amacıyla uluslararası toplantı, seminer ve konferanslara katılmaktadırlar (Kanıt 4)

Olgunluk Düzeyi: Uluslararasılaşma süreci izlenmektedir ve iyileştirmeler yapılmaktadır.

Kanıtlar

Kanıt 1:<http://erasmus.alparslan.edu.tr/images/belgeler/Personel2018.pdf>

Kanıt 2: Fen Bilgisi ERASMUS Dosyası

Kanıt 3: Eğitim Fakültesi İkili anlaşma Metinleri (İspanya, Avusturya, Romanya ve Polonya)

Kanıt 4: Uluslararası Konferans Örneği

A.5.1. Uluslararasılaşma Süreçlerinin Yönetimi

A.5.2. Uluslararasılaşma Kaynakları

Muş Alparslan Üniversitesi'nde değişim programları için Ulusal Ajans veya YÖK tarafından sağlanan bütçeler Strateji Geliştirme Daire Başkanlığı'nca belirlenmektedir ve ilgili rektör yardımcısı denetiminde Uluslararası İlişkiler Koordinatörlüğü tarafından yönetilmektedir. Erasmus+ Öğrenim Hareketliliği bütçesinde yıllara bağlı olarak istatistikler elde edilmektedir ve bu istatistiklerden yararlanılarak hibenin daha etkin bir biçimde kullanılması sağlanmaktadır. Hibenin etkin bir şekilde kullanımını artırmak için, birimlere tahsis edilen hibelerin kullanılmayan kısmı; öncelikle birimin bağlı olduğu fakülte havuzuna, daha sonra da Üniversite havuzuna aktarılmaktadır ve bu hibeler yeniden dağıtılmaktadır. Ayrıca farklı kaynaklar tarafından desteklenen uluslararası projelerin (Avrupa Birliği, TÜBİTAK İkili İşbirliği, COST, ERANET, Kalkınma Ajansları gibi) bütçeleri, Strateji Geliştirme Daire Başkanlığı'nca muhasebeleştirilmektedir ve proje yürütücüsü tarafından yönetilmektedir (Kanıt 1, Kanıt 2).

Olgunluk Düzeyi: birimde performans göstergeleri ve performans yönetim mekanizmaları yakından izlenmektedir ve gerekli iyileştirme çalışmaları yapılmaktadır.

Kanıt 1: http://www.ogretstemkampi.com/1_ANASAYFA

Kanıt 2: Uluslararası Proje Örnekleri (Avrupa Birliği destekli proje örneğine dair kanıt, TÜBİTAK destekli proje örneğine dair kanıt)

A.5.3. Uluslararasılaşma Performansı

Akreditasyon, Akademik Değerlendirme ve Kalite Koordinatörlüğü gözetiminde Üniversitemiz Kalite Alt Komisyonları tarafından hazırlanmıştır, Üniversite Kalite Komisyonunda görüşülmüştür ve Üniversitemiz Senatosunda alınan karar gereğince Üniversitemizin "Uluslararasılaşma Politikası" belirlenmiştir. Bu politikaya göre "Muş Alparslan Üniversitesi; kalite güvence sistemi, eğitim-öğretim, araştırma-geliştirme, toplumsal katkı ve yönetim sistemi politikalarını, bu politikalar doğrultusunda belirlediği stratejilerini ve hedeflerini, stratejik planında uluslararasılaşma esası olarak belirlediği faaliyetlerini birbirlerine entegre etme sürecinde uluslararası bütünleştirme anlayışına sahiptir. Bu bağlamda "uluslararası düzeyde rekabet edilebilirliği yüksek bireyler yetiştirmeyi, uluslararası bağlantı ve ortaklıklarını, uluslararası düzeyde öğrenci ve personel hareketliliğini destekleyerek uluslararası ve kültürlerarası bir birim olarak hizmet sunmayı ve bu hizmetlerde sürdürülebilirliği sağlamayı uluslararasılaşma politikası olarak benimsemektedir" ifadesi ile dile getirilmiştir.

Olgunluk Düzeyi:

Birimde performans göstergeleri ve yönetim mekanizmaları izlenmektedir ve gerekli iyileştirmeler yapılmaktadır.

Kanıtlar:

Öğretim elemanlarının yaptıkları ulusal ve uluslararası kitap, makale, bildiri vb. çalışmalar

B. EĞİTİM VE ÖĞRETİM

Bu bölümde öğretim programlarının tasarımı, onayı, programların izlenmesi ve güncellenmesi, programların yürütülmesi (öğrenci merkezli öğrenme, öğretme ve değerlendirme), öğrenme kaynakları, akademik destek hizmetleri ve öğretim kadrosu başlıkları altında kalite güvencesi kapsamında yapılan çalışmalar ve değerlendirmeler açıklanmıştır.

B.1. Program Tasarımı, Değerlendirmesi ve Güncellenmesi

Fen Bilgisi ABD, öğretim programlarını Türkiye Yükseköğretim Yeterlilikleri Çerçevesi ile uyumlu; öğretim amaçlarına ve öğrenme çıktılarına uygun olarak tasarlamış, öğrencilerin ve toplumun ihtiyaçlarına cevap verdiğinden emin olmak için periyodik olarak değerlendirmekte ve güncellemektedir.

B.1.1. Programların Tasarımı ve Onayı

Fen Bilgisi Eğitimi ABD programının amaçları ve öğrenme çıktıları (kazanımları) amaçları oluşturulmuş, Türkiye Yükseköğretim Yeterlilik Çerçevesi (TYYÇ) ile uyumu belirtilmiş ve Bologna Bilgi Paketi Sistemi ile kamuoyuna ilan edilmiştir. Programın çıktıları ve TYYÇ ile ilgili olarak hazırlanan dosya B.1.1. klasöründe Kanıt 1 olarak sunulmuştur. Bologna Bilgi Paketinin her yarıyıl güncellenmesi resmi yazışmalar ile güvence altına alınmıştır. İlgili mail örneği B.1.1 isimli klasörde Kanıt 2 olarak sunulmuştur. Program yeterliliklerinin TYYÇ Temel alan ve Ulusal alan yeterlilikleri ile ilişkisini gösteren matrisler Fen Bilgisi Eğitimi ABD için belirlenmiştir. Aynı şekilde, Fen Bilgisi Eğitimi ABD müfredatında yer alan her bir dersin program yeterlilikleri ile ilişkisini gösteren matrisler de hazırlanıp öğrenci bilgi paketinde kamuoyu ile paylaşılmaktadır. Ders kazanımları programların genelinde program çıktılarıyla uyumlu hale getirilmiş ve ders bilgi paketleri aracılığıyla paylaşılmaktadır. Ancak program çıktılarının gerçekleşme durumunun nasıl izleneceğine dair planlama yapılmasına ihtiyaç vardır.

Tüm derslerin AKTS değeri Bologna Bilgi Paketi sistemi üzerinden paylaşılmaktadır. Üniversitemizde staj ve mesleğe ait uygulamalı öğrenme fırsatları mevcuttur. Programlarda öğrenci iş yükünün izlenmesine ve öğrenci katılımı sağlanarak ders tasarımı güncellenmesi yapılmasına ihtiyaç duyulmaktadır. Standart uygulamalar ve mevzuatın yanı sıra; birimin ihtiyaçları ve olanakları doğrultusunda geliştirdiği özgün yaklaşım ve uygulamalar mevcuttur. Üniversite bünyesinde kurulan atölyeler (Fen Bilimleri Laboratuvarı, STEM Atölyesi, Materyal Geliştirme Atölyesi, Ahşap Atölyesi ve 3 Boyutlu Yazıcı Atölyesi) ile öğrencilerin yaratıcılıklarını geliştirebilecekleri eğitim ortamları mevcuttur. B.1.1. klasöründe Kanıt 3 başlığı altında ilgili görseller aracılığıyla sunulmuştur.

Birimin genelinde ölçme-değerlendirme uygulamaları Muş Alparslan Üniversitesi Lisans Eğitim-Öğretim ve Sınav Yönetmeliği'nde belirtilen ilke ve kurallara uygun

şekilde yürütülmektedir (Bkz. Kanıt 4). Öğrenme kazanımı, öğretim programı (müfredat), eğitim hizmetinin verilme biçimi, öğretim yöntemi ve ölçme-değerlendirme uyumu gözetilmektedir. Pandemi döneminde uzaktan öğretimle yürütülen derslerin ölçme ve değerlendirme uygulamalarına yönelik alınan Senato kararları ile sınavların derslere uyumlu çeşitli yöntemlerle (ödev, proje, sunum hazırlama, vaka analizi, çevrimiçi sınav vb.) yapılması güvence altına alınmıştır.

Olgunluk Düzeyi: Tanımlı süreçler doğrultusunda; Birimin genelinde, tasarımı ve onayı gerçekleşen programlar, programların amaç ve öğrenme çıktılarına uygun olarak yürütülmektedir.

Kanıtlar

Kanıt 1, 2 ve 3; B.1.1. klasöründeki kanıtlar dosyasına eklenmiştir.

Kanıt 4:

<https://kms.kaysis.gov.tr/Home/birim/37953592?AspxAutoDetectCookieSupport=1>

B.1.2. Programın Ders Dağılım Dengesi

Fen Bilgisi Öğretmenliği Programının ders dağılımına ilişkin ilke, kural ve yöntemler tanımlıdır. Seçmeli ve zorunlu derslerin sayısı, niteliği (genel kültür seçmelisi, alan seçmelisi gibi ve içeriği, YÖK Fen Bilgisi Öğretmenliği Lisans Programı esas alınarak uygulanmaktadır (Bkz Kanıt 1, Kanıt 2).

Öğretim programı (müfredat) yapısı zorunlu- seçmeli ders, alan-alan dışı ders dengesini gözetmekte, kültürel derinlik ve farklı disiplinleri tanıma imkânı vermektedir. Örneğin, bir öğrencinin Fen Bilgisi Eğitimi programından mezun olabilmesi için alan seçmelisi, meslek bilgisi seçmelisi ve genel kültür seçmelisi derslerini de başarı ile tamamlaması gerekmektedir. Ders sayısı ve haftalık ders saati öğrencinin akademik olmayan etkinliklere de zaman ayırabileceği şekilde düzenlenmiştir. Haftalık ders saati YÖK Fen Bilgisi Öğretmenliği Lisans Programı esas alınarak belirlenmekte ve dersler bu doğrultuda işlenmektedir (Kanıt 1, Kanıt 2). Bu kapsamda geliştirilen ders bilgi paketlerinin amaca uygunluğu ve işlerliğini izleme ve bağlı iyileştirmeler yapılmasına ihtiyaç vardır.

Olgunluk Düzeyi: Programların genelinde ders bilgi paketleri, tanımlı süreçler doğrultusunda hazırlanmış ve ilan edilmiştir.

Kanıtlar

Kanıt 1: YÖK Fen Bilgisi Öğretmenliği Lisans Programı

https://www.yok.gov.tr/Documents/birimsal/egitim_ogretim_dairesi/Yeni-Ogretmen-Ye-tistirme-Lisans-Programlari/Fen_Bilgisi_Ogretmenligi_Lisans_Programi.pdf

Kanıt 2: Fen Bilgisi Öğretmenliği Fen Bilgisi Ders Programı, Kanıtlar dosyasının B.1.2 başlıklı klasöründe örnek olarak sunulmuştur.

B.1.3. Ders Kazanımlarının Program Çıktılarıyla Uyumu

Derslerin öğrenme kazanımları tanımlanmış ve program çıktıları ile ders kazanımları eşleştirilmiş olup Bologna ile kamu oyuna duyurulmuştur. Kazanımların ifade şekli öngörülen bilişsel, duyuşsal ve devinimsel seviyeyi açıkça belirtmektedir. Örnek bir kazanım ve program çıktısı Kanıt 1 olarak sunulmuştur.

Ders öğrenme kazanımlarının gerçekleştiğinin nasıl izleneceğine dair planlamalar ve bilgilendirmeler de Bologna bilgi paketinde verilmiştir. Ders kazanımların program çıktılarıyla uyumunun izlenmesine ve iyileştirilmesine ihtiyaç vardır.

Olgunluk Düzeyi: Ders kazanımları programların genelinde program çıktılarıyla uyumlandırılmıştır ve ders bilgi paketleri ile paylaşılmaktadır.

Kanıtlar

Kanıt 1

PÇ-8. Eğitim öğretim materyalleri tasarlama, uygulayabilme, analiz etme ve yorumlama becerisi kazanır.

Kazanım Örneği: 1) Öğretim programını tasarlar. 2) Öğretim programını değerlendirir.

B.1.4. Öğrenci İş Yüküne Dayalı Ders Tasarımı

Fakültemizde verilen her dersin hem ulusal kredisi hem de AKTS kredisi mevcuttur (Kanıt 1). Bir dersin ulusal kredisi, haftalık teorik ders saati ile uygulama ders saatinin yarısından oluşur. AKTS kredisinin belirlenmesinde ise öğrencilerin ders kapsamında gerçekleştirdikleri tüm aktiviteler (teorik ve uygulamalı ders saatleri, ödev, proje, ara sınav, final vb.) dikkate alınmaktadır. Genel Ağırlıklı Not Ortalamasının (GANO) hesaplanmasında, AKTS kredisi dikkate alınmakta ve öğrencilerin transkriptlerinde hem ulusal kredi hem de AKTS kredisi verilmektedir.

Staj ve mesleğe ait uygulamalı öğrenme fırsatları mevcuttur ve yeterince öğrenci iş yükü ve kredi çerçevesinde değerlendirilmektedir. Gerçekleşen uygulamanın niteliği ödev, rapor, gözlemler ile irdelenmektedir. Öğrenci tarafından hazırlanan örnek bir rapor Eğitim ve Öğretim klasörü içerisinde B.1.4 isimli klasörde Kanıt 2 olarak sunulmuştur. Öğrenci iş yüküne dayalı tasarımda uzaktan eğitimle ortaya çıkan çeşitlilikler de göz önünde bulundurulmaktadır. Öğrencilerin stajlarına yönelik esaslar Staj Komisyonumuz tarafından oluşturulan ilgili yönerge ile düzenlenmiş, öğrencilerin staj ve işyeri eğitimi gibi birim dışı deneyim edinmeleri için mesleki alanları ile ilgili kamu/özel birim ve kuruluşlarla karşılıklı işbirliği yapılmaktadır. İlgili staj yönetmeliği B.1.4 isimli klasörde Kanıt 3 olarak sunulmuştur.

Olgunluk Düzeyi: Dersler öğrenci iş yüküne uygun olarak tasarlanmış, ilan edilmiş ve uygulamaya konulmuştur.

Kanıtlar

Kanıt 1: <http://fenbilgisiabd.egitimf.alparslan.edu.tr/tr/page/3056>

B.1.5. Programların İzlenmesi ve Güncellenmesi

Her program ve ders için (örgün, uzaktan, karma, açıktan) program amaçlarının ve öğrenme çıktılarının izlenmesi bologna sisteminde belirtildiği şekli ile sadece ders ya da sınav değerlendirmeleri ile sınırlı bir şekilde gerçekleşmektedir. Eğitim ve öğretim ile ilgili istatistiki göstergeler (her yarıyıl açılan dersler, öğrenci sayıları, başarı durumları, geri besleme sonuçları, ders çeşitliliği, lab uygulama, lisans/lisansüstü dengeleri, ilişki kesme sayıları/nedenleri, vb) periyodik ve sistematik şekilde izlenmemekte, tartışılmamakta, değerlendirilmemekte, karşılaştırılmamaktadır ve kaliteli eğitim yönündeki gelişim sürdürülme noktasında eksiklikler mevcuttur. Yapılan izlem ve güncellemeler ise özellikle öğrencilerin okullarda uygulama ve gözlem yapmalarını destekleme yönündedir. Bu kapsamda Anabilim Dalımızda öğrencilerimizin okullarda Öğretmenlik Uygulaması I, II ve Topluma Hizmet Uygulamaları dersleri kapsamında gözlemler ve uygulamalar yapmaları sağlanmaktadır. Topluma Hizmet Uygulamaları dersi kapsamında Anabilim Dalımızda görev yapmakta olan Dr. Öğretim Üyesi Oylum ÇAVDAR'ın koordinatörlüğünde yapılan çalışmalara ilişkin web siteleri Kanıt 1 ve Kanıt 2'de sunulmuştur. Birimün misyon, vizyon ve hedefleri doğrultusunda ilgili programı güncellemek üzere kurduğu mekanizma örnekleri mevcut değildir. Program akreditasyonu planlaması, teşviki ve uygulaması vardır; Programın akreditasyon stratejisi belirtilmemiş ve sonuçları tartışılmamıştır. Akreditasyonun getirileri, iç kalite güvence sistemine katkısı değerlendirilmektedir.

Olgunluk Düzeyi: Program çıktılarının izlenmesine ve güncellenmesine ilişkin mekanizma bulunmamaktadır.

Kanıtlar

Kanıt 1:

<http://memlekethavadis.com/haber/ogrencilerin-topluma-destek-projeleri-devam-ediyor-30578.html>

Kanıt 2: <http://mussarkhaber.com/haber/-3380.html>

B.1.6. Eğitim ve Öğretim Süreçlerinin Yönetimi

birim, eğitim ve öğretim süreçlerini bütüncül olarak yönetmek üzere; organizasyonel yapılanma (üniversite eğitim ve öğretim komisyonu, öğrenme ve öğretme merkezi, vb.), bilgi yönetim sistemi ve uzman insan kaynağına sahiptir. Eğitim ve öğretim süreçleri üst yönetimin koordinasyonunda yürütülmekte olup; bu süreçlere ilişkin görev ve sorumluluklar tanımlanmıştır. Eğitim ve öğretim programlarının tasarlanması, yürütülmesi, değerlendirilmesi ve güncellenmesi faaliyetlerine ilişkin birim genelinde ilke, esaslar ile takvim belirlidir.

Programlarda öğrenme kazanımı, öğretim programı (müfredat), eğitim hizmetinin verilme biçimi (örgün, uzaktan, karma, açıktan), öğretim yöntemi ve ölçme-değerlendirme uyumu ve tüm bu süreçlerin koordinasyonu üst yönetim tarafından takip edilmektedir.

Olgunluk Düzeyi: Birimin genelinde eğitim ve öğretim süreçleri belirlenmiş ilke ve kurallara uygun yönetilmektedir.

Kanıtlar:

<https://kms.kaysis.gov.tr/Home/birim/37953592>

<https://obs.alparslan.edu.tr/oibs/bologna/index.aspx?lang=tr&curOp=showPac&curUnit=03&curSunit=215715>

<https://obs.alparslan.edu.tr/oibs/ogrenci/login.aspx>

B.2. Programların Yürütülmesi (Öğrenci Merkezli Öğrenme, Öğretme ve Değerlendirme)

Anabilim dalımızda öğrenci merkezli ve yetkinlik temelli öğretim, ölçme ve değerlendirme yöntemlerini kullanmaktadır. Birimde, öğrenci kabulleri, diploma, derece ve diğer yeterliliklerin tanınması ve sertifikalandırılmasına yönelik açık kriterler ilgili mevzuatlarla belirlenmiş; önceden tanımlanmış ilan edilmiş ve kuralları tutarlı bir şekilde uygulanmaktadır.

B.2.1. Öğretim Yöntem ve Teknikleri

Birimimizde öğrenme yöntemi öğrenci merkezli olarak yürütülmektedir. Ders bilgi paketlerinde öğrenci merkezli yöntemlerle ilgili kanıtlar mevcuttur. Lisans programlarında yer alan öğrenci merkezli derslerin iş yükleri ve kredileri YÖK tarafından belirlenmektedir (Kanıt 1). Bu derslerin AKTS iş yükleri öğrencilerin programda tamamlamaları beklenen toplam iş yüküne dahil edilmektedir. Bu konuyla ilgili detaylı bilgi Türkçe ve İngilizce olarak Bologna Süreci (Ders Bilgi Paketi) internet sayfasında yer almaktadır. Bu sayfaya kanıtlar bölümünden ulaşılabilir (Kanıt 2) . Birimde proje tabanlı öğrenme, araştırma ve sorgulama temelli ve sunuş temelli öğrenme kullanılan ana öğretim stratejileridir. Lisans programlarımız içerisinde mesleki uygulamaların yapıldığı zorunlu dersler (Öğretmenlik Uygulaması, Topluma Hizmet Uygulamaları, Okullarda Rehberlik, vb.) ve öğrencilerin aktif rol aldığı alan eğitimi dersleri (Fen Öğretimi Laboratuvar Uygulamaları I, Disiplinlerarası Fen Öğretimi vb.) yer almaktadır. Fen Bilgisi Öğretmenliği öğretim programında yer alan öğrenci merkezli derslere derslere, içeriklerine ve eğitim öğretimde derslere ilişkin mevzuata kanıtlar bölümünde verilen linklerden ulaşılabilir (Kanıt 3 ve Kanıt 4). Ayrıca fakültedeki Fen Bilimleri Laboratuvarı, STEM Atölyesi, Materyal Geliştirme Atölyesi, Ahşap Atölyesi ve 3 Boyutlu Yazıcı Atölyesi gibi öğretim üyelerinin ders içerikleri kapsamında kullanabilecekleri mevcut donanımlar sayesinde öğrencilerin yaptıkları deneysel çalışmalar, çeşitli bireysel ve grup etkinlikleri ile öğrenci merkezli süreçler sağlanmaktadır. Bu kapsamda birimde kullanılan öğrenci merkezli uygulama örnekleri kanıt yükle bölümünde (B.2.1. Öğretim Yöntem ve Teknikleri Drive Klasörü) verilmiştir. Benzer şekilde pandemi sürecinden sonra başlanan uzaktan eğitim süreci ile üniversitemiz derslerin 2020-2021 bahar döneminde online ve 2020-2021 güz döneminde ise derslerin online ve yüzyüze şeklinde harmanlanmış öğrenme yoluyla yürütülmesi yönünde karar almıştır. İlgili senato kararları Kanıt 5 olarak B.2.1. Öğretim Yöntem ve Teknikleri Drive Klasörü'ne eklenmiştir. Bu doğrultuda üniversite tarafından öğrenciler ve öğretim elemanları için kılavuzlar, yönergeler ve videolar hazırlanarak ilgililerin kullanımına sunulmuştur (Kanıt 6). Bu kapsamda uzaktan öğretimde yürütülen derslerde de yine ağırlıklı olarak öğrenci merkezli öğretim yöntemlerinden sunuş, araştırma ve sorgulama temelli, senkron ve asenkron

uygulamalar kullanılmıřtır. Uzaktan eđitim derslerine y6nelik uygulamalar da kanıt y6kle b6l6m6nde sunulmuřtur (B.2.1. 6đretim Y6ntem ve Teknikleri Drive Klas6r6).

Olgunluk D6zeyi: 6đrenci merkezli uygulamalar i6 paydařların katılımıyla iyileřtirmekte ve izlenmektedir.

Kanıtlar

Kanıt1:

https://www.yok.gov.tr/Documents/birimsal/egitim_ogretim_dairesi/Yeni-Ogretmen-Ye-tistirme-Lisans-Programlari/Fen_Bilgisi_Ogretmenligi_Lisans_Programi.pdf.

Kanıt 2:

<https://obs.alparslan.edu.tr/oibs/bologna/index.aspx?lang=tr&curOp=showPac&curUnit=03&curSunit=215715>

Kanıt 3:

http://fenbilgisiabd.egitimf.alparslan.edu.tr/files/36/Fen_Bilgisi_Ogretmenligi_Lisans_Programi-2018-Y%C3%96K.pdf

Kanıt 4:

<https://www.mevzuat.gov.tr/File/GeneratePdf?mevzuatNo=18941&mevzuatTur=Unive-rsiteYonetmeligi&mevzuatTertip=5>

Kanıt 5:

Senato Kararları

Kanıt 6:

<http://uzem.merkezler.alparslan.edu.tr/tr/page/4405>

<http://uzem.merkezler.alparslan.edu.tr/tr/page/4403>

<http://uzem.merkezler.alparslan.edu.tr/tr/page/4402>

<http://uzem.merkezler.alparslan.edu.tr/tr>

B.2.2. 6l6me ve Deđerlendirme

Anabilim dalında 6l6me ve deđerlendirme s6recinde geleneksel ve alternatif 6l6me deđerlendirme ara6ları (a6ık u6lu sorular, 6dev, proje gibi) deđerlendirme y6ntemi olarak kullanılmaktadır. Ders kazanımlarına, uzaktan ve 6rg6n eđitim t6rlerine g6re deđerlendirme ara6ları se6ilmektedir ve uygulanmaktadır. Bu duruma iliřkin kanıtlar kanıt y6kle b6l6m6nde verilmiřtir (B.2.2. 6l6me ve Deđerlendirme Drive Klas6r6). 6đrencilerin ders bařarılarının deđerlendirilmesinde kullanılacak 6l6me y6ntemi ve aracıyla ilgili bilgilendirmeler dersi verecek 6đretim elemanları tarafından ders bilgi

paketlerinde tanımlanarak öğrencilere ilan edilmektedir. Ders bilgi paketlerinde öğretim üyeleri yarıyıl içi sınavı, ödevler, projeler, sunumlar, raporlar, yarıyıl sonu sınavı vb. uygulamaları tanımlamaktadır ve ders başarısına etkilerini tanımlamaktadırlar. Ölçme ve değerlendirme uygulamalarının ders kazanımları ve program yeterlilikleri ile ilişkilendirildiğini, öğrenci iş yükünü temel aldığını gösteren ders bilgi paketi örnekleri de kanıt yükü kısmında (B.2.2. Ölçme ve Değerlendirme Drive Klasörü) verilmiştir. Yarıyıl içerisinde yapılması planan sınav programlarının önce taslakları hazırlanmaktadır. Öğrencilerden ve öğretim üyelerinden gelen geri bildirimler doğrultusunda değişiklikler yapılarak sınav programlarına son şekli verilmektedir, bölümün sayfasından online olarak ve öğrenci panosundan yazılı olarak ilan edilmektedir (Kanıt 1). Öğrencilerin ders başarısı yarıyıl başında tanımlanmış ölçme değerlendirme araçlarından aldığı notlar göz önüne alınarak belirlenen oranlarda hesaplanarak elde edilmektedir. Yarıyıl sonunda öğrencilerin 100 üzerinden elde ettikleri notlar, genel başarı düzeyi de göz önüne alınarak harf notuna dönüştürülmektedir, dörtlük sistemde karşılıkları belirlenmektedir. Başarı ölçme ve değerlendirme yöntemleri Muş Alparslan Üniversitesi Lisans Eğitim Öğretim ve Sınav Yönetmeliği esaslarına göre kullanılmaktadır. Öğrenci başarısını ifade eden notların sayısal değerleri ve sayısal değerlere karşılık gelen harf notları, başarıyı tanımlayan özel koşullar yönetmelik çerçevesinde tanımlanmaktadır (Kanıt 2). Öğrenci başarısının belirlenmesinde ara sınav ve yarıyıl sonu sınav uygulamalarıyla birlikte ödevler, ders devamlılığı gibi faktörlerde kullanılmaktadır. Öğrencilerin sınav notları Öğrenci Bilgi Sistemi (OBS) üzerinden ilan edilmektedir. Öğrenciler kullanıcı ve şifreleri aracılığıyla giriş yaparak sınav notlarını görebilmektedirler (Kanıt 3). Öğrenciler sınav notu itirazlarını ise internet üzerinden ilanından itibaren, yedi gün içinde dilekçe ile yapmaktadırlar. Sınavların adil ve şeffaf yürütülmesini sağlamak amacıyla yazılı olarak ilan edilen Sınav Kuralları uygulanmaktadır. Sınav kuralları sınavların gerçekleştirildiği her sınav salonu kapısına da asılarak öğrencilere ilan edilmektedir. Sınav Kuralları Ölçme ve Değerlendirme Drive Klasöründe sunulmuştur. Sınavlarda kopya çeken, kopyaya teşebbüs eden, kopya veren; ödev, rapor, bitirme tezi ve benzeri çalışmalarda intihal yapan öğrenciler ise o dersten başarısız sayılmaktadır. Öğrenci hakkında disiplin işlemi yapılmaktadır. Öğrencilerle ilgili disiplin süreci ve verilecek ceza “Yükseköğretim birimleri Öğrenci Disiplin Yönetmeliği” (Kanıt 4) hükümleri uyarınca yürütülmektedir. Disiplinsiz davranışta bulunan öğrenci tespit edildiği zaman ilgili öğretim elemanı tarafından tutanak tutularak fakülte dekanlığına iletilmektedir. Fakülte dekanı tarafından disiplin işlerinden sorumlu bir soruşturmacı öğretim üyesi atanmaktadır. Soruşturmayı yürüten öğretim üyesi dekanlık tarafından iletilen belgeleri inceler, ilgili öğrenciyi bilgilendirir, öğrenciden 7 gün içerisinde savunmasını vermesini talep eder. Soruşturmayı yürüten öğretim üyesi öğrenci savunmasını, öğretim elemanının tutanaklarını inceler, öğrencinin farklı dönemlere ait disiplin cezası durumunu sorgular. Soruşturmacı öğretim üyesi nihai önerisini dekanlığa sunar. Fakülte dekanlığı disiplin cezasını kesinleştirerek öğrenciyi bilgilendirir.

Olgunluk Düzeyi

Öğrenci merkezli ölçme ve değerlendirme uygulamaları izlenmektedir ve iç paydaşların katılımıyla iyileştirmeler yapılmaktadır.

Kanıtlar

Kanıt 1: <http://fenbilgisiabd.egitimf.alparslan.edu.tr/tr/page/3230>

Kanıt 2:

<https://www.mevzuat.gov.tr/File/GeneratePdf?mevzuatNo=18941&mevzuatTur=Unive rsiteYonetmeligi&mevzuatTertip=5>

Kanıt 3: <https://obs.alparslan.edu.tr/oibs/ogrenci/login.aspx>

Kanıt 4:

<https://www.mevzuat.gov.tr/mevzuat?MevzuatNo=16532&MevzuatTur=7&MevzuatTe rtip=5>

B.2.3. Öğrenci Kabulü, Önceki Öğrenmenin Tanınması ve Kredilendirilmesi

Muş Alparslan Üniversitesi, Eğitim Fakültesi, Matematik ve Fen Bilimleri Eğitimi, Fen Bilgisi Öğretmenliği anabilim dalına öğrenci kayıtları, Öğrenci Seçme ve Yerleştirme Merkezi (ÖSYM) tarafından uygulanan merkezi sınav sonuçlarına göre yapılmaktadır. ÖSYM tarafından yapılan sınav sonuçlarına göre bölümümüze yerleştirilen öğrencilerin kesin kayıtları, Yükseköğretim Kurulu (YÖK), ÖSYM ve Rektörlük tarafından belirlenen ilkeler (2547 Sayılı Yükseköğretim Kanununun Eğitim ve Öğretim ile İlgili Yükseköğretime Giriş Maddeleri) (Kanıt 1) uyarınca istenen belgelerle, her yıl belirlenen tarihlerde paydaşlara ilan edilmektedir. İlgili ilanlar kanıtlar bölümünde verilmiştir (Kanıt 2, Kanıt 3, Kanıt 4 ve Kanıt 8). Kayıt için zamanında başvurmayan veya kayıt için gerekli belgeleri zamanında sağlamayan öğrenciler kayıt hakkını kaybetmektedirler. Ayrıca, öğrenciler kayıt işlemlerini bireysel olarak e-devlet üzerinden kendileri gerçekleştirmektedirler. Yabancı uyruklu öğrencilerin birime kabulü ise “Muş Alparslan Üniversitesi Yabancı Uyruklu Öğrencilerin Başvuru, Kabul ve Kayıt Yönergesi” esaslarına göre yapılmaktadır. İlgili yönerge kanıtlar bölümünde verilmiştir (Kanıt 3). Birime özel öğrencilerin kabulünde ise “Ön Lisans ve Lisans Düzeyinde Özel Öğrenci Yönergesi” esas alınmaktadır. Belirtilen yönerge kanıtlar bölümünde sunulmuştur (Kanıt 4). Fen Bilgisi Öğretmenliği Öğretmenliği Anabilim Dalı’na 2018-2019 eğitim öğretim yılında 5, 2019-2020 eğitim öğretim yılında 13 ve 2020-2021 eğitim öğretim yılında 22 öğrenci kayıt yaptırmıştır. Anabilim dalında hazırlık sınıfı bulunmamaktadır.

Anabilim dalında yatay geçiş hakkı kazanan öğrencilerin intibak işlemleri bölüm ve intibak muafiyet komisyonu tarafından yapılmaktadır. Bölüm kurulu kararı ile dekanlık makamına bildirilen öğrencilerin yatay geçiş ders muafiyet uygulamaları ilgili komisyonlarda gerçekleştirilmektedir. Ders muafiyeti kapsamında, yatay geçiş ve çift anadal uygulamaları ile başka programlarda ve/veya birimlerde alınmış dersler ve kazanılmış kredilerin değerlendirilmesi “Muş Alparslan Üniversitesi Yükseköğretim Birimleri Arasında Önlisans ve Lisans Düzeyindeki Programlar Arasındaki Yatay Geçiş Yönergesi” esaslarına, Muş Alparslan Üniversitesi Muafiyet ve İntibak Yönergesi esaslarına ve Muş Alparslan Üniversitesi Çift Anadal Diploma Programı Yönergesi esaslarına göre uygulanmaktadır. İlgili yönergeler kanıt bölümünde sunulmuştur (Kanıt 5, Kanıt 6 ve Kanıt 7). Fen Bilgisi Öğretmenliği anabilim dalına 2020-2021 eğitim öğretim yılında 6 öğrenci yatay geçiş yapmıştır. 2018-2019, 2019-2020, 2020-2021 eğitim öğretim yılında ise herhangi bir öğrenci çift anadal programında yer

almamaktadır.

Öğrenci kabulü, önceki öğrenmenin tanınması ve kredilendirilmelere ilişkin iyileştirme ve güncelleştirmeler, üniversitemizin aldığı ilgili senato kararları ile Elektronik Bilgi Yönetim Sistemi (EBYS) (Kanit 10) ve üniversite web sayfası aracılığıyla paydaşlara da ilan edilmektedir (Kanit 9). Anabilim Dalında önceki öğrenmelerin tanınması ve kredilendirme ile ilgili yapılan iyileştirmeler ve güncellemelere ilişkin senato kararları kanıt yükü bölümünde (B.2.3. Öğrenci Kabulü, Önceki Öğrenmenin Tanınması ve Kredilendirilmesi) sunulmuştur.

Olgunluk Düzeyi: Önceki öğrenmelerin tanınması ve kredilendirmesine ilişkin süreçler, öğrenci kabulü aşamaları izlenmektedir, iyileştirme ve güncellemeler yapılarak paydaşlara ilan edilmektedir.

Kanıtlar:

Kanit 1: <https://www.mevzuat.gov.tr/MevzuatMetin/1.5.2547.pdf>

Kanit 2: <https://www.alparslan.edu.tr/tr/search?search=kay%C4%B1t>

Kanit 3: <https://kms.kaysis.gov.tr/Home/Goster/72792>

Kanit 4: <https://kms.kaysis.gov.tr/Home/Goster/72777>

Kanit 5: <https://kms.kaysis.gov.tr/Home/Goster/72793>

Kanit 6: <https://kms.kaysis.gov.tr/Home/Goster/72766>

Kanit 7: <https://kms.kaysis.gov.tr/Home/Goster/134551>

Kanit 8: <https://kms.kaysis.gov.tr/Home/Goster/42801>

Kanit 9: <https://www.alparslan.edu.tr/tr/search?search=yatay>

Kanit 10: <https://ebys.alparslan.edu.tr/enVision/Login.aspx>

B.2.4. Yeterliliklerin Sertifikalandırılması ve Diploma

Yeterliliklerin onayı, mezuniyet koşulları, mezuniyet karar süreçleri açık, anlaşılır, kapsamlı ve tutarlı şekilde Muş Alparslan Üniversitesi Lisans Eğitim Öğretim ve Sınav Yönetmeliği esaslarına göre tanımlanmıştır ve paydaşlar ile paylaşılmıştır (Kanit 1). Sertifikalandırma ve diploma işlemleri bu tanımlı sürece uygun olarak yürütülmektedir, izlenmektedir ve gerekli önlemler alınmaktadır. Anabilimdalında diploma, sertifika gibi belge talepleri titizlikle takip edilmektedir. Örgün ve uzaktan eğitim yoluyla edinilen bilgi ve becerilerin tanınması ve kredilendirilmesi Fen bilgisi Öğretmenliği ABD bologna süreci ile yapılmaktadır (Kanit 2). Bu şekilde öğrenci iş yükü kredisinin değişim programlarında herhangi bir ek çalışmaya gerek kalmaksızın tanınmaktadır. Anabilim dalında çift anadal programı bulunmaktadır. Çift anadal programında öğrenci kabulü ve diploma edinilmesine ilişkin kriterler Muş Alparslan Üniversitesi Çift Anadal Diploma Programı Yönergesi esaslarına göre yürütülmektedir (Kanit 3). Merkezi yerleştirmeye gelen öğrenci grupları dışında kalan öğrencilerin kabulü ise

yatay geiř kriterleri “Muř Alparılan niversitesi Yksekğretim birimleri Arasında nlisans ve Lisans Dzeyindeki Programlar Arasındaki Yatay Geiř Ynergesi” esaslarına gre yapılmaktadır. Yabancı uyruklu ğrencilerin anabilim dalına kabul “Muř Alparılan niversitesi Yabancı Uyruklu ğrencilerin Bařvuru, Kabul ve Kayıt Ynergesi” esaslarına gre yapılmaktadır. İlgili ynerge kanıtlar blmnde verilmiřtir (Kanıt 4). zel ğrencilerin anabilim dalına kabul esasları “n Lisans ve Lisans Dzeyinde zel ğrenci Ynergesi” ne gre yapılmaktadır. İlgili ynerge kanıtlar blmnde sunulmuřtur (Kanıt 5).

Olgunluk Dzeyi

Uygulamalar izlenmektedir ve tanımlı srelerde iyileřtirmeler yapılmaktadır.

Kanıtlar

Kanıt 1:

<https://www.mevzuat.gov.tr/File/GeneratePdf?mevzuatNo=18941&mevzuatTur=UnivsiteYonetmeligi&mevzuatTertip=5>

Kanıt 2:

<https://obs.alparılan.edu.tr/oibs/bologna/index.aspx?lang=tr&curOp=showPac&curUnit=03&curSunit=215715>

Kanıt 3:

<https://kms.kaysis.gov.tr/Home/Goster/134551>

Kanıt 4:

<https://kms.kaysis.gov.tr/Home/Goster/72792>

Kanıt 5:

<https://kms.kaysis.gov.tr/Home/Goster/7277>

B.3. ğrenme Kaynakları ve Akademik Destek Hizmetleri

birim, hedeflediđi nitelikli mezun yeterliliklerine ulařmak ve eđitim- ğretim faaliyetlerini yrtmek iin uygun altyapıya, kaynaklara ve ortamlara sahip olmalı ve ğrenme olanaklarının tm ğrenciler iin yeterli ve eriřilebilir olmasını gvence altına almalıdır. birim ğrencilerin akademik geliřimi ve kariyer planlamasına ynelik destek hizmetleri sađlamalıdır.

B.3.1. ğrenme Ortam ve Kaynakları

Birimimizde 4 adet derslik (HBV 106, HBV 107, HBV 108, HBV 109) ve 2 laboratuvar (Fen ve Teknoloji Laboratuvarı, STEM laboratuvarı) bulunmaktadır. Ayrıca fakltemizde bulunan atlyeler (3 Boyutlu Yazıcı Atlyesi, Ahřap Atlyesi, Kukla Atlyesi...) ve bilgisayar laboratuvarları da diđer programlarla eřgdml

olarak kullanılabilir. Birimimizde ve kampüsümüz içerisinde kablosuz internet imkânı da mevcuttur (Kanıt 1). Sınıflarda akıllı tahtalar ve projeksiyon cihazları mevcuttur. Bunun yanında kampüsümüz içerisindeki kütüphane binasından faydalanılmaktadır. Uzaktan eğitimde ise Google Classroom platformundan ve UZEM biriminin çalışmalarından yararlanılmaktadır. Öğrencilerin gelişimlerini destekleyici farklı etkinlikler öğrencilere ilgili linkler ile duyurulmaktadır. (Kanıt 2)

Olgunluk Düzeyi: birim genelinde öğrenme kaynaklarının yönetimi alana özgü koşullar, erişilebilirlik ve birimler arası denge gözetilerek gerçekleştirilmektedir.

Kanıtlar

Kanıt 1: <http://eduroam.alparslan.edu.tr/>

Kanıt 2: <https://www.alparslan.edu.tr/tr/page/event?page=2>

B.3.2. Akademik Destek Hizmetleri

Öğrencinin akademik gelişimini takip eden, yön gösteren, akademik sorunlarına ve kariyer planlamasına destek olan bir danışman öğretim üyesi bulunmaktadır. Fen Bilgisi Eğitimi Anabilim Dalı 2020-2021 eğitim öğretim yılı danışman isim ve sorumlu oldukları sınıflar aşağıda Kanıt 1 olarak sunulmuştur.

Danışmanların görev ve sorumlulukları mevzuatlar ile belirlenmiştir. (Kanıt 2). Ancak danışmanlık sistemi öğrenci portfolyosu gibi yöntemlerle takip edilmemekte ve iyileştirilmemektedir. Bunun yerine her ay danışmanlar öğrencileri ile toplantı yapmakta, öğrencilerin problemlerini ya da farklı süreçlere yönelik geri dönüşleri alınmaktadır. (Örnek toplantı tutanakları A.4.2 adlı alt klasörde sunulmuştur, örneğin; Kanıt 3 ve Kanıt 5. Öğrencilerden gelen şikayetler genel sekreterlik ile en hızlı şekilde çözülmeye çalışılmaktadır. Öğrencilerin danışmanlarına erişimi kolaydır ve çeşitli erişimi olanakları (telefon, mail adresleri, whatsapp grupları, Muş Alparslan Üniversitesi Öğrenci Otomasyon Sistemi) bulunmaktadır.

Üniversitemiz bünyesinde 2019 yılında Psikolojik Danışmanlık Uygulama ve Araştırma Merkezi kurulmuş (Kanıt 3), ancak Covid-19 pandemisi nedeniyle etkin bir şekilde hizmet vermemiştir. Etkin bir şekilde hizmet verebilmesi için planlamalar yapılmaktadır. Üniversitemiz bünyesinde ayrıca Kariyer Geliştirme ve Uygulama Merkezi de bulunmaktadır. Bu merkezin amacı, Muş Alparslan Üniversitesi öğrenci adaylarının, öğrencilerinin, mezunlarının ve çalışanlarının yetenek, bilgi, beceri, ilgi ve istekleri ile Üniversite ve ülke koşulları ve ihtiyaçları doğrultusunda kariyer planlama ve geliştirme etkinliklerinin iyileştirilmesini sağlayarak Üniversitenin ve mensuplarının saygınlığını ve tercih edilebilirliğini artırmak ve bu suretle Üniversitenin ve ülkemizin insan kaynakları potansiyelinin ve performansının geliştirilmesine katkıda bulunmaktadır (Kanıt 4).

Olgunluk Düzeyi: birimde öğrencilerin akademik gelişim ve kariyer planlamasına

yönelik destek hizmetleri tanımlı ilke ve kurallar dahilinde yürütülmektedir.

Kanıtlar

Kanıt 1:

DANIŞMAN ADI	SINIFI
Dr. Öğretim Üyesi Adem AKKUŞ	Fen Bilgisi Öğretmenliği 1. Sınıf
Dr. Öğretim Üyesi Ayşe ÇİFTÇİ	Fen Bilgisi Öğretmenliği 2. Sınıf
Dr. Öğretim Üyesi Oylum ÇAVDAR	Fen Bilgisi Öğretmenliği 3. Sınıf
Arş. Gör. Emine ŞAHİN TOPALCENGİZ	Fen Bilgisi Öğretmenliği 4. Sınıf

Kanıt 2: <https://www.resmigazete.gov.tr/eskiler/2009/09/20090918-11.htm>

Kanıt 3:

<https://www.alparslan.edu.tr/tr/page/menu/psikolojik-danisma-ve-rehberlik-uygulama-ve-arastirma-merkezi-74>

Kanıt 4:

<https://www.mevzuat.gov.tr/File/GeneratePdf?mevzuatNo=31357&mevzuatTur=UniversiteYonetmeligi&mevzuatTertip=5>

B.3.3. Tesis ve Altyapılar

Kampüsümüzde bir adet öğrenci yemekhanesi bulunmaktadır. Ancak yemekhanenin yanı sıra öğrencilerin yemek yiyebilecekleri kafeler de bulunmaktadır. Öğrenciler bu yemekleri çok ucuz ödemeler ile yiyebilmektedirler (Örneğin, 2021-2022 Eğitim ve Öğretim Yılı için 2,5 TL). Kampüste bulunan kütüphane ile öğrenciler internete bağlanabilmekte ve araştırma yapabilmektedir. (<http://eduroam.alparslan.edu.tr/>)

Öğrencilerin barınması için üniversiteye yürüme mesafesinde olan bir kız bir de erkek devlet yurdu bulunmaktadır. Muş il merkezinden kampüse ulaşım noktasında öğrenciler problem yaşamakta olup, problemin giderilmesi için gerekli adımlar atılmakla birlikte gelişim tamamlanamamıştır. henüz istenilen düzeyde bir sonuç elde edilememiştir. Bununla birlikte kampüs içerisinde farklı disiplinler için zengin kaynaklar içeren kütüphane binası bulunmaktadır. Ancak öğrencilerden kütüphane binasının mimari yapısının bölgenin iklim şartlarına uygun olmadığı yönünde geri dönüşler alınmaktadır.

Olgunluk Düzeyi:2

birimde uygun nitelik ve nicelikte tesis ve altyapının (yemekhane, yurt, sağlık, kütüphane, ulaşım, bilgi ve iletişim altyapısı, uzaktan eğitim altyapısı vb.)

kurulmasına ve kullanımına ilişkin planlamalar bulunmaktadır.

Kanıtlar

<http://eduroam.alparslan.edu.tr/>

B.3.4. Dezavantajlı Gruplar

Birimimizde, dezavantajlı, kırılğan ve az temsil edilen grupların (engelli, yoksul, azınlık, göçmen vb.) eğitim olanaklarına erişiminin eşitlik, hakkaniyet, çeşitlilik ve kapsayıcılık gözetilerek sağlanmasına yönelik uygulamalar henüz istenilen düzeyde değildir. Üniversite yerleşkelerinde ihtiyaçlar doğrultusunda engelsiz üniversite uygulamaları bulunmamaktadır. Örneğin engelsiz uygulamalar kapsamında sınıflarda ve koridorlarda yürüme bantları, rampalar mevcut değildir. Bu grupların eğitim olanaklarına erişimi izlenmesine ve geri bildirimleri doğrultusunda iyileştirilmesine yönelik atılacak adımlara ihtiyaç vardır. Ekonomik anlamda iyi olmayan öğrencilere farklı yardım ve burs imkanları tanınmaktadır.

Olgunluk Düzeyi: 1

Birimde dezavantajlı grupların eğitim olanaklarına erişimine ilişkin planlamalar bulunmamaktadır.

Kanıtlar:

Dezavantajlı, kırılğan ve az temsil edilen grupların (engelli, yoksul, azınlık, göçmen vb.) eğitim olanaklarına erişimi eşitlik, hakkaniyet, çeşitlilik ve kapsayıcılık [ps://www.alparslan.edu.tr/tr/page/menu/acik-bilim-ve-acik-erisim-88](https://www.alparslan.edu.tr/tr/page/menu/acik-bilim-ve-acik-erisim-88) açık bilim ve erişim komisyonuna link üzerinden erişim sağlanabilir.

<https://www.alparslan.edu.tr/tr/page/menu/bilimsel-arastirma-ve-yayin-etigi-kurulu-bay-ek-92> bilimsel araştırma ve yayın etiği komisyonuna ilgili link üzerinden erişim

<https://www.alparslan.edu.tr/tr/page/menu/bologna-esgudum-komisyonu-birim-komisy-onu-ve-ofis-yonetimi-bek-94> bologna sürecine ilgili link üzerinden erişim sağlanabilir.

<https://www.alparslan.edu.tr/tr/page/menu/egitim-ogretim-komisyonu-95> eğitim-öğretim komisyonuna ilgili link üzerinden erişim sağlanabilir.

<https://www.alparslan.edu.tr/tr/page/menu/kamu-konutlari-tahsis-komisyonu-96> konut istihdamı için ilgili link üzerinden erişim sağlanabilir.

<https://www.alparslan.edu.tr/tr/page/menu/akademik-degerlendirme-komisyonu-89> link üzerinden akademik değerlendirme komisyonuna erişim sağlanabilir.

https://www.alparslan.edu.tr/tr/document?file_category_id=8 linki üzerinden akademik personelin yasal haklarına ilişkin formlara erişim sağlanabilir. Uzaktan eğitim alt yapısı bu grupların ihtiyacı dikkate alınarak oluşturulmuştur. Üniversite yerleşkelerinde ihtiyaçlar doğrultusunda engelsiz üniversite uygulamaları bulunmaktadır. Bu grupların eğitim olanaklarına erişimi izlenmekte ve geri bildirimleri doğrultusunda

iyileştirilmektedir.

B.3.5. Sosyal, Kültürel, Sportif Faaliyetler

Öğrenci toplulukları ve bu toplulukların etkinlikleri, sosyal, kültürel ve sportif faaliyetlerine yönelik mekân, bütçe ve rehberlik desteği vardır.

Ayrıca sosyal, kültürel, sportif faaliyetleri yürüten ve yöneten idari örgütlenme mevcuttur. Gerçekleştirilen faaliyetler izlenmekte, ihtiyaçlar doğrultusunda iyileştirilmektedir.

Olgunluk Düzeyi: İçselleştirilmiş, sistematik, sürdürülebilir ve örnek gösterilebilir uygulamalar bulunmaktadır.

Kanıtlar:

<http://sks.alparslan.edu.tr/tr/page/5183> linki üzerinden spor salonlarına erişim sağlanabilir.

<http://sks.alparslan.edu.tr/tr/page/5284> linki üzerinden aktif öğrenci topluluklarına erişilebilir.

<http://sks.alparslan.edu.tr/tr> linki üzerinden Sağlık, Spor ve Kültür Bakanlığı'nın etkinliklerine erişim sağlanabilir.

B.4. Öğretim Kadrosu

Anabilim dalımızda 1 profesör, 1 doçent, 3 doktor öğretim üyesi ve 1 araştırma görevlisi bulunmaktadır. Akademik personelin işe alınması, atanması, yükseltilmesi ve ders görevlendirmeleriyle ilgili süreçler şeffaf ve adil bir şekilde yürütülmektedir.

B.4.1. Atama, Yükseltme ve Görevlendirme Kriterleri

Anabilim dalımızda akademik personel atamaları Öğretim Üyeliğine Yükseltme ve Atama Yönetmeliği ile Üniversitemiz Senatosu tarafından belirlenen Atama kriterlerine göre yapılmaktadır. Belirlenen kriterler kamuoyuna açık bir şekilde üniversite sayfasında paylaşılmaktadır. Akademik personelin atanma sürecinde liyakat gözetilmektedir, fırsat eşitliğini sağlayacak şekilde atamalar şeffaf ve adil bir şekilde yürütülmektedir.

Öğretim elemanı ders yükü ve dağılımları ise aşağıdaki tabloda verilmiştir.

Öğretim Üyesi	Dönem	Lisans	Yüksek Lisans	Tezsiz Yüksek Lisans
Prof. Dr. Esin Kaya	2021-2022 Güz Dönem	8 Saat	3 Saat	3 Saat
Prof. Dr. Esin Kaya	2020-2021 Bahar Dönem	6 Saat	0 Saat	0 Saat

Doç. Dr. Bekir YILDIRIM	2021-2022 Güz Dönem	15 Saat	10 Saat	8 Saat
Doç. Dr. Bekir YILDIRIM	2020-2021 Bahar Dönem	15 Saat	17 Saat	6 Saat
Dr. Öğretim Üyesi Adem Akkuş	2021-2022 Güz Dönem	15 Saat	0 Saat	3 Saat
Dr. Öğretim Üyesi Adem Akkuş	2020-2021 Bahar Dönem	7 Saat	3 Saat	3 Saat
Dr. Öğretim Üyesi Oylum Çavdar	2021-2022 Güz Dönem	14 Saat	0 Saat	0 Saat
Dr. Öğretim Üyesi Oylum Çavdar	2020-2021 Bahar Dönem	7 Saat	4 Saat	0 Saat
Dr. Öğretim Üyesi Ayşe ÇİFTÇİ	2020-2021 Bahar Dönemi	12 Saat	0	0
Dr. Öğretim Üyesi Ayşe ÇİFTÇİ	2021-2022 Güz Dönemi	10 Saat	0	0

Öğretim elemanı ders yükü ve dağılım dengesi şeffaf olarak paylaşılır. birimin öğretim üyesinden beklentisi bireylerce bilinir. Kadrolu olmayan öğretim elemanı seçimi ve yarıyıl sonunda performanslarının değerlendirilmesi şeffaf, etkin ve adildir; birimde eğitim-öğretim ilkelerine ve kültürüne uyum gözetilmektedir.

Olgunluk Düzeyi: İçselleştirilmiş, sistematik, sürdürülebilir ve örnek gösterilebilir uygulamalar bulunmaktadır.

Kanıt 1: <https://kms.kaysis.gov.tr/Home/Goster/72779>

B.4.2. Öğretim Yetkinlikleri ve Gelişimi

Tüm öğretim elemanlarının etkileşimli-aktif ders verme yöntemlerini ve uzaktan eğitim süreçlerini öğrenmeleri ve kullanmaları için sistematik eğitimcilerin eğitimi etkinlikleri (kurs, çalıştay, ders, seminer vb) ve bunu üstlenecek/ gerçekleştirecek öğretim-öğrenme merkezi yapılanması vardır. Öğretim elemanlarının pedagojik ve teknolojik yeterlilikleri artırılmaktadır. birimin öğretim yetkinliği geliştirme performansı değerlendirilmektedir.

Olgunluk Düzeyi: Birimde uygun nitelik ve nicelikte tesisler ve altyapı bulunmamaktadır.

Kanıtlar: Öğretim üyelerinin eğitim süreçlerini desteklemeye yönelik eğitimler süreç içerisinde yapılsa da devamlılık göstermemektedir. Sosyal ağ sitelerinden ‘‘maunegitim’’ instagram hesabı üzerinden eğitim fakültesinde yapılacak eğitimler ve

etkinlikler takip edilebilir.

B.4.3. Eğitim Faaliyetlerine Yönelik Teşvik ve Ödüllendirme

Öğretim elemanları için “yaratıcı/yenilikçi eğitim fonu”; yarışma ve rekabeti arttırmak üzere “iyi eğitim ödülü” gibi teşvik uygulamaları vardır. Eğitim ve öğretimi önceliklendirmek üzere yükseltme kriterlerinde yaratıcı eğitim faaliyetlerine yer verilir.

Olgunluk Düzeyi: İçselleştirilmiş, sistematik, sürdürülebilir ve örnek gösterilebilir uygulamalar bulunmaktadır.

Kanıtlar

Kanıt1:

<https://www.alparslan.edu.tr/tr/page/menu/akademik-tesvik-duzenleme-denetleme-ve-itiraz-komisyonu-90>

Kanıt 2:

<https://www.alparslan.edu.tr/tr/page/menu/burs-ve-kredi-basvuru-degerlendirme-ust-komisyonu-93>

C. ARAŞTIRMA VE GELİŞTİRME

C.1. Araştırma Süreçlerinin Yönetimi ve Araştırma Kaynakları

birim, araştırma faaliyetlerini stratejik planı çerçevesinde belirlenen akademik öncelikleri ile yerel, bölgesel ve ulusal kalkınma hedefleriyle uyumlu, değer üretebilen ve toplumsal faydaya dönüştürülebilen biçimde yönetmelidir. Bu faaliyetler için uygun fiziki altyapı ve mali kaynaklar oluşturmalı ve bunların etkin şekilde kullanımını sağlamalıdır.

C.1.1. Araştırma Süreçlerinin Yönetimi

Bilimsel araştırma ve geliştirme faaliyetleri Rektörlük, Dekanlık, Bölüm Başkanlığı ve Anabilim Dallarından eşgüdüm içerisinde desteklenmekte ve teşvik edilmektedir.

Olgunluk Düzeyi: birimin araştırma süreçlerinin yönetimi ve organizasyonel yapısına ilişkin yönlendirme ve motive etme gibi hususları dikkate alan planlamaları bulunmaktadır.

Kanıtlar

[En Üretken 10 bin Bilim İnsanı Listesinde Üniversitemizden 8 İsim | Muş Alparslan Üniversitesi](#)

C.1.2. İç ve Dış Kaynaklar

Birimimizde kaynakların çeşitliliği ve yeterliliğini izlemeye ve iyileştirmeye yönelik çalışmalar yapılmaktadır. Araştırmaya yeni başlayanlar için üniversite içi çekirdek

fonlar vardır ve erişimi kolaydır. Araştırma potansiyelini geliştirmek üzere proje, konferans katılımı, seyahat imkanları bulunmaktadır. İç kaynaklar kapsamında Fen Bilgisi Eğitimi ABD’de görev yapan öğretim elemanlarına ve yüksek lisans yapan öğrencilere tez çalışmaları için Bilimsel Araştırma Projeleri (BAP) biriminin bütçesinden destek sağlanmaktadır (Kanıt 1). Bunun yanında lisans ve lisansüstü öğrencilerinin ve öğretim elemanlarının bilimsel toplantılara katılabilmeleri için Sağlık Kültür Spor (SKS) bütçesi destek vermektedir. Bunun yanında birimumuzda Bilimsel Araştırmalar-Yayımlar ve Projeler Uygulama ve Araştırma Merkezi (BAYPUAM) bulunmakta ve farklı alanlarda çalışan çalışma grupları mevcut olup öğretim elemanlarının araştırma ve proje yapması teşvik edilmektedir (Kanıt 2). Misyon ve hedeflerle uyumlu olarak üniversite dışı kaynaklara yönelme desteklenmektedir. Dış kaynaklar kapsamında, Fen Bilgisi Öğretmenliği Ana Bilim Dalı bünyesinde DAKA, TÜBİTAK, AB destekli projelerin hazırlanması için paydaşlardan destek alınabilmekte ve kabul edilen projeler için ilgili birim-kuruluşlardan fon sağlanmaktadır. Örneğin, Anabilim Dalımızda görev yapmakta olan Dr. Öğretim Üyesi Oylum ÇAVDAR’ın araştırmacı olarak görev aldığı TÜBİTAK 1001 projesi kabul edilmiş ve devam etmektedir (Bkz. A.5.3, Kanıt 1).

Olgunluk Düzeyi: birim araştırma ve geliştirme kaynaklarını araştırma stratejisi ve birimler arası dengeyi gözeterek yönetmektedir.

Kanıtlar

Kanıt 1: <http://eskiweb.alparslan.edu.tr/sayfa.xhtml?sayfa=581>

Kanıt 2:

<http://eskiweb.alparslan.edu.tr/imageView.xhtml?sayfa=501-2&sayfaMenu=145>

C.1.3. Doktora programları ve doktora sonrası imkanlar

Fen Bilgisi Öğretmenliği Ana Bilim Dalının doktora programı ve doktora sonrası (post-doc) imkanları bulunmamaktadır.

Olgunluk Düzeyi: Fen Bilgisi Öğretmenliği Ana Bilim Dalının doktora programı ve doktora sonrası imkanları bulunmamaktadır.

Kanıtlar

C.2. Araştırma Yetkinliği, İş birlikleri ve Destekler

birim, öğretim elemanları ve araştırmacıların bilimsel araştırma ve sanat yetkinliğini sürdürmek ve iyileştirmek için olanaklar (eğitim, iş birlikleri, destekler vb.) sunmaktadır.

C.2.1. Araştırma Yetkinlikleri ve Gelişimi

Fen Bilgisi Eğitimi Anabilim Dalı bünyesinde dokorasını tamamlamış 5 öğretim üyesi ve doktora eğitimine devam eden 1 öğretim elemanı bulunmaktadır. Bünyemizde Fırat Üniversitesi Fen Bilimleri Enstitüsü Kimya Anabilim Dalı’ndan doktora derecesi alan

1 öğretim üyesi; Yıldız Teknik Üniversitesi Fen Bilimleri Enstitüsü'nden doktora derecesini alan 1 öğretim üyesi; Atatürk Üniversitesi Eğitim Bilimleri Enstitüsü'nden doktora derecesini alan 2 öğretim üyesi ve Gazi Üniversitesi Eğitim Bilimleri Enstitüsü'nden doktora derecesi alan 1 öğretim üyesi üyesi bulunmaktadır. 1 öğretim elemanı ise İstanbul Üniversitesi Eğitim Bilimleri Enstitüsü fen bilgisi eğitimi programında doktora öğrenimi görmektedir. Öğretim üyelerimizden biri kimya alanında çalışmalar yürütmektedir. Öğretim üyelerimizden ikisi fen eğitiminde işbirlikli öğrenme modeli alanında çalışmalar yürütürken; öğretim üyelerimizden biri STEM eğitimi alanında; öğretim üyelerimizden bir diğeri ise argümantasyon, STEM eğitimi, tasarım odaklı düşünme ve sosyobilimsel konular alanında çalışmalar yapmaktadır. Öğretim elemanımız ise STEM eğitimi üzerine çalışmalar gerçekleştirmektedir. Bu doğrultuda; öğretim elemanlarının tamamının çeşitli proje, kongre vb. eğitim-öğretim faaliyetlerine katılımları sürmektedir.

Muş Alparslan Üniversitesi'nde öğretim elemanlarının araştırma yetkinliğinin geliştirilmesine yönelik planlar bulunmaktadır. Ayrıca Eğitim Fakültesi ve Fen Bilgisi Eğitimi Anabilim Dalı özelinde bu istikamette etkinlikler düzenlenmektedir.

Olgunluk Düzeyi: Öğretim elemanlarının araştırma yetkinliğinin geliştirilmesine yönelik planlar bulunmaktadır. birimün genelinde öğretim elemanlarının araştırma yetkinliğinin geliştirilmesine yönelik uygulamalar yürütülmektedir.

Kanıtlar

Kanıt 1: <http://fenbilgisiabd.egitimf.alparslan.edu.tr/tr/academic-staffs>

C.2.2. Ulusal ve Uluslararası Ortak Programlar ve Ortak Araştırma Birimleri

birim, öğretim elemanları ve araştırmacıları, bilimsel araştırma ve sanat yetkinliğini sürdürmek ve iyileştirmek için kendi içlerinde yayınlar yapmakta ve diğer üniversitelerde görev yapan akademisyenlerle işbirliklerini sürdürmektedirler. Bu doğrultuda çeşitli ortak yayınlar, projeler yapılmaktadır. Muş İl Milli Eğitim Müdürlüğü ile birlikte yapılabilecek faaliyetler, seminerler, işbirlikleri ve eğitim çalışmaları protokolü imzalanmıştır (Bkz. Kanıt 1). Bu protokol kapsamındaki işbirliğinden Fen Bilgisi Eğitim Ana Bilim Dalı da eğitim çalışmaları kapsamında yararlanmaktadır. Bu işbirliği kapsamında yapılan çalışmalara “Öğretmen Akademisyen Seminerleri” (Bkz. Kanıt 2) örnek olarak verilebilir. Ayrıca, TÜBİTAK projeleri yürütülmekte, DAP Bölge Kalkınma İdaresi Başkanlığı, Gençlik ve Spor Bakanlığı, Kültür ve Turizm Bakanlığı gibi birimlerle da işbirliği içerisinde projeler yürütme imkanı bulunmaktadır.

Olgunluk Düzeyi 2: birimde ulusal ve uluslararası düzeyde ortak programlar ve ortak araştırma birimleri ile araştırma ağlarına katılım ve işbirlikleri kurma gibi çoklu araştırma faaliyetlerine yönelik planlamalar ve mekanizmalar bulunmaktadır.

Kanıtlar

Kanıt 1:

<https://www.alparslan.edu.tr/tr/page/news/universitemiz-ve-mus-il-milli-egitim-mudurl>

[ugu-arasinda-is-birligi-protokolu-711](#)

Kanıt 2: Öğretmen Akademisyen Seminerleri

<http://egitimf.alparslan.edu.tr/tr/page/4781>

C.3. Araştırma Performansı

Fen Bilgisi Ana Bilim Dalı (ABD), birimin stratejik hedefleri doğrultusunda araştırma faaliyetlerini verilere dayalı ve periyodik olarak ölçmekte, değerlendirmekte ve sonuçlarını yayımlamaktadır. Elde edilen bulgular, ABD'nin araştırma ve geliştirme performansının periyodik olarak gözden geçirilmesi ve sürekli iyileştirilmesi için kullanılmaktadır.

C.3.1. Araştırma Performansının İzlenmesi ve Değerlendirilmesi

Fen Bilgisi Eğitimi ABD'nin araştırma performansı birimin yaptığı planlamalar doğrultusunda, yıllık rutin kontrollerle sistematik bir şekilde izlenmekte ve yetersiz görülen alanlara işaret edilerek gerekli iyileştirmeler yapılmaya çalışılmaktadır. Fen Bilgisi ABD bazında üretilen yayınlar, projeler özetle performans toplamı kaydedilmekte ve akademik faaliyet raporları oluşturulmaktadır. Ardından, akademik faaliyet raporları üst birime sunulmaktadır. Performans temelinde teşvik ve takdir mekanizmaları kullanılmaktadır. Bu kapsamda araştırma kadrosu tarafından üretilen proje”, “bilimsel kongre, seminer ve sempozyumlarda sunulan bildiriler”, “dergi ve kongre bildiri kitaplarında yayınlanan makaleler ve bildiriler”, “kitaplar, kitap bölümleri”, Muş Alparslan Üniversitesi Eğitim Fakültesi Akademik Personeli 2021 Yılı Akademik Çalışma Raporu'nda (Bkz. Kanıt 1) yayınlanmaktadır. Aynı zamanda performans, birim bazında verilen ödüllerle takdir ve teşvik edilmektedir. ABD'de henüz doktora programı bulunmamakta olup yüksek lisans programında 11 tezli yüksek lisans öğrencisi öğrenim görmektedir. ABD'nin mevcut araştırma faaliyetleri geliştirilir bir şekilde birimin araştırma hedefleriyle uyumludur ve bu hedeflerin sağlanmasına katkı sağlamaktadır.

Olgunluk Düzeyi: Fen Bilgisi Öğretmenliği Ana Bilim Dalında, birimin genelinde öğretim elemanlarının araştırma-geliştirme performansını izlemek ve değerlendirmek üzere oluşturulan mekanizmalar kullanılmaktadır.

Kanıtlar

Kanıt 1: Eğitim Fakültesi Akademik Personeli 2021 Yılı Akademik Çalışma Raporu web sitesi

<http://egitimf.alparslan.edu.tr/tr/page/3302>

Kanıt 2: Muş Alparslan Üniversitesi 2020 Yılı İdare Faaliyet Raporu

<https://drive.google.com/file/d/1BBWm48kADIKUVG8jm0LUFw9b1oSF4Ru7/view>

C.3.2. Öğretim Elemanı/Araştırmacı Performansının Değerlendirilmesi

Fen Bilgisi Eğitimi ABD’de araştırmacıların hazırladıkları/yayınladıkları bilimsel eserler ile eserlerine yapılan atıflara dair sayısal veriler her yıl sonunda birim tarafından talep edilmekte ve akademik faaliyet raporları hazırlanmaktadır. Araştırma performansları yıllık periyotlarla Fen Bilgisi ABD içinde birim hedeflerine ulaşma açısından değerlendirilmektedir. Ardından birim, tüm birimlerden gelen yıllık verilerle elde edilen performans ölçütü, beklenen ve gerçekleşen performans düzeyi ile karşılaştırılarak amaçlara etkin ve etkili bir şekilde ulaşabilmek için revizyona ihtiyaç duyulup duyulmadığı belirlenmeye çalışılmaktadır. Bunun yanı sıra birimin, araştırmacıların güncel eser bilgilerini YÖKSİS ve ORC-ID sistemlerine işlemeleri konusundaki talimatı doğrultusunda Fen Bilgisi ABD’de görev yapmakta olan öğretim elemanlarının sayfaları sürekli güncellenmektedir. Aynı zamanda, Personel Bilgi Sisteminde akademik faaliyetler menüsünde araştırmacıların YÖKSİS ve ORC-ID bilgilerine erişime yönlendirme yapılmaktadır. Bununla birlikte, yeniden atama süreçlerinde bu bilgilerin güncellenmiş olması talep edilmektedir.

Olgunluk Düzeyi: Fen Bilgisi Öğretmenliği Ana Bilim Dalında, birimin genelinde öğretim elemanlarının araştırma-geliştirme performansını izlemek ve değerlendirmek üzere oluşturulan mekanizmalar kullanılmaktadır.

Kanıtlar

Kanıt 1: Eğitim Fakültesi Akademik Personeli 2021 Yılı Akademik Çalışma Raporu web sitesi

<http://egitimf.alparslan.edu.tr/tr/page/3302>

Kanıt 2: Muş Alparslan Üniversitesi 2020 Yılı İdare Faaliyet Raporu

<https://drive.google.com/file/d/1BBWm48kADIKUVG8jm0LUFw9b1oSF4Ru7/view>

D. TOPLUMSAL KATKI

D.1. Toplumsal Katkı Süreçlerinin Yönetimi ve Toplumsal Katkı Kaynakları

birim, toplumsal katkı faaliyetlerini stratejik amaçları ve hedefleri doğrultusunda yönetmelidir. Bu faaliyetler için uygun fiziki altyapı ve mali kaynaklar oluşturmalı ve bunların etkin şekilde kullanımını sağlamalıdır.

D.1.1. Toplumsal Katkı Süreçlerinin Yönetimi

Anabilim dalımız bünyesinde araştırma-geliştirme faaliyetlerinin toplumsal katkıya dönüşebilmesini sağlamak amacıyla akademik personeli sürekli teşvik etmekte, anabilim dalımızda bulunan akademisyenlerin farklı üniversitelerde seminer, konferanslar vermesi teşvik edilmekte ve bunun yanında STEM Eğitim uygulama ve araştırma merkezinin destekleri ile öğretmen adaylarının eğitim almasını sağlayarak bilime ve topluma faydalı bireyler olmasına katkı sunmaktadır.

Anabilim tarafımızdan topluma hizmet dersi kapsamında faaliyetler de

yürütülmektedir. Örneğin, STEM eğitimi gibi toplumdaki gelen talepler doğrultusunda eğitimler düzenlenmektedir.

Olgunluk Düzeyi: Anabilim dalımızda toplumsal katkı politika, hedef ve stratejileri izlenmekte ve ilgili paydaşlarla değerlendirilerek iyileştirilmektedir.

Kanıtlar

<https://obs.alparslan.edu.tr/oibs/bologna/index.aspx?lang=tr&curOp=showPac&curUnit=03&curSunit=215715#>

<https://www.dicle.edu.tr/birimler/haberler/24-kasim-paneli--2738>

<https://sinokuyam.sinop.edu.tr/okul-oncesi-donemde-stem-egitimine-bakis-semineri-ile-yil-sonu-gelisim-seminerleri-basladi/>

<http://egitimf.alparslan.edu.tr/tr/events-detail/286>

D.1.2. Kaynaklar

Anabilim dalımız kapsamında, kalite, politika ve stratejileri doğrultusunda çeşitli faaliyetler gerçekleştirilmektedir. Bu hizmetlerin sunumlarında fakültemizde yer alan STEM Eğitim Atölyesi, Materyal sınıfından yararlanılmaktadır. Bu atölyelerin kurulması sürecinde kaynaklar üniversite bütçesinden karşılanmaktadır. Bu tür faaliyetler için ayrıca bir ücret ayrılmamakta olup toplumsal çalışmalar ücretsiz olarak yürütülmektedir.

Olgunluk Düzeyi: Anabilim dalımızda toplumsal faaliyetlerin yürütülebilmesi için kaynaklarının yeterliliği ve çeşitliliği izlenmekte ve iyileştirilmektedir.

Kanıtlar

<http://egitimf.alparslan.edu.tr/tr/events-detail/286>

<http://stem.merkezler.alparslan.edu.tr/tr/news-detail/355>

D.2. Toplumsal Katkı Performansı

birim, toplumsal katkı stratejisi ve hedefleri doğrultusunda yürüttüğü faaliyetleri periyodik olarak izlemeli ve sürekli iyileştirmelidir.

D.2.1. Toplumsal Katkı Performansının İzlenmesi ve Değerlendirilmesi

Seminer, konferans ve eğitimler sonucunda gelen geri bildirimler kapsamında, anabilim dalımız öğretim üyelerinin sunmuş olduğu seminer, konferans ve eğitim faaliyetlerinin sayısı istenilen düzeye ulaşması için çalışmalar yürütmektedir. Bu doğrultuda, öğretim üyelerimizin verdikleri seminer, konferans ve eğitimlerin sayısında artışların olması için de çalışmalar yürütülmektedir.

Olgunluk Düzeyi: Anabilim dalımız toplumsal katkı performansı takip etmekte ve süreci iyileştirilmektedir.

Kanıtlar

<http://egitimf.alparslan.edu.tr/tr/events-detail/286>

<http://stem.merkezler.alparslan.edu.tr/tr/news-detail/277>

<http://stem.merkezler.alparslan.edu.tr/tr/news-detail/269>

<http://stem.merkezler.alparslan.edu.tr/tr/announcements-detail/380>

<http://stem.merkezler.alparslan.edu.tr/tr/news-detail/393>

SONUÇ VE DEĞERLENDİRME

MAUN Eğitim Fakültesi Matematik ve Fen Bilgisi Eğitimi Bölümü Fen Bilgisi Eğitimi Ana Bilim Dalı program öz değerlendirme raporu incelendiğinde Ana Bilim Dalı program çıktılarının Türkiye Yükseköğretim Yeterlilikler Çerçevesi (TYYÇ) ile uyumlu olduğu görülmektedir.

Anabilim dalımızda, tüm alan dersleri, alanında yetkin öğretim elemanları tarafından yürütülmektedir. Öğrenci kontenjanlarının belirlenmesinde öğretim kadrosu, derslik gibi unsurların kapasiteleri göz önünde bulundurulmaktadır. Eğitim-öğretim olanaklarının yeterli olması önemli bir kazanım iken, uygulama derslerinin yürütüleceği laboratuvar dersliklerinin artırılması gerekmektedir. Üniversitenin ve Anabilim Dalımızın fiziksel yapısı, destek birimleri ve maddi kaynakları ve eğitimin kalitesini, araştırma imkânlarını olumlu yönde etkilemektedir. Programda öğretim planlaması, içerik tasarımı ve ölçme-değerlendirme faaliyetleri öğrenci merkezli olarak yürütülmekte ve ilgili süreçler geliştirilmeye devam etmektedir.

